

令和 7 年度

京都両洋高等学校

1 次入試

社 会

(A 日程)

受験番号	
名 前	

Ⅰ 新紙幣について、生徒と先生の会話文を読み、あとの問いに答えなさい。

生徒：紙幣の肖像が変わりましたね。新しく採用された人たちは、どのような業績を残した人たちなのでしょう。
先生：①実業家、教育家、研究者として、各分野で業績を残していますね。最近の紙幣の肖像画には、思想家や作家などが採用されることも多かったのですが、今年は「実業家」が初登場しましたね。
生徒：他の国の紙幣の肖像画はどうなっているんだろう。私たちが1年生のときに行ったA)フィリピンの紙幣には、3人の人物が描かれている紙幣がありましたよ。
先生：1,000 フィリピン・ペソですね。この3人の人物は、実は、②日本がフィリピンに侵攻した時に、日本軍に抵抗して処刑された政治家や将軍なのです。
生徒：そんなことがあったのですね。先生がこのまえに修学旅行で行かれたB)ベトナムの紙幣はどうでしたか。
先生：ベトナムの紙幣の肖像はすべてホー・チ・ミンでした。彼もベトナムの独立運動家で、③彼の率いた独立運動によりベトナムの独立が達成されました。
生徒：紙幣にはその国の歴史や文化、大事にしている意識が反映されていそうですね。

問Ⅰ 下線部①を説明した文章として誤っているものを選択肢から選び、記号で答えなさい。

- ア 研究者であった北里柴三郎は、黄熱病の研究をおこなった。
- イ 教育者でありアメリカ留学経験のあった津田梅子は、女子の英語教育を推進した。
- ウ 実業家であった渋沢栄一は、約 500 もの企業の創設に関わった。

問Ⅱ 下線部②より前に起こったこととして誤っているものを選択肢から選び、記号で答えなさい。

- ア 盧溝橋事件発生 イ 朝鮮戦争の勃発 ウ 日露戦争の開戦 エ シベリア出兵

問Ⅲ 下線部③に関して、彼の関わった戦争とその交戦国の組み合わせとして正しいものを選択肢から選び、記号で答えなさい。

- | <関わった戦争> | | <交戦国> | |
|-----------|---|-------|--|
| ア インドシナ戦争 | — | ソ連 | |
| イ ベトナム戦争 | — | ソ連 | |
| ウ インドシナ戦争 | — | アメリカ | |
| エ ベトナム戦争 | — | アメリカ | |

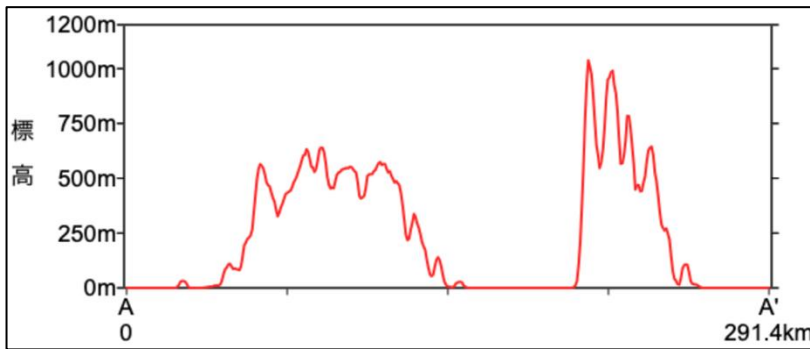
問Ⅳ 下線部AとBの国の首都の正しい組み合わせを選択肢から選び、記号で答えなさい。

- | | | |
|------------------|-----------------|-----------------|
| ア A バンコク B ジャカルタ | イ A ジャカルタ B マニラ | ウ A バンコク B ハノイ |
| エ A ジャカルタ B ハノイ | オ A マニラ B ハノイ | カ A マニラ B プノンペン |

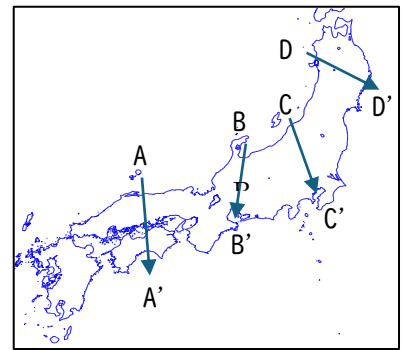
問Ⅴ 1967年にフィリピンを含む5カ国で発足し、1995年にベトナムも加盟した、東南アジア諸国のゆるやかな結びつきと友好善隣をめざす組織をアルファベット5文字で答えなさい。

2 次の資料を見て、生徒と先生の会話文を読み、あとの問いに答えなさい。

資料 1



資料 2



先生：資料 1 の図は、地形断面図と呼ばれるものです。地図上のある地点と、別の地点を直線でむすんだとき、線上の高低差をグラフに表すことができます。さて資料 1 は、どこの断面図でしょうか。

生徒：真ん中に標高 0m の地域がありますね。これは湖か海でしょうか。琵琶湖か、瀬戸内海ですかね。

先生：正解。資料 2 にある矢印 A～A' の断面図になります。

生徒：なるほど。瀬戸内海は南北を山に挟まれた地域なのですね。

先生：そうですね。この地形が、①瀬戸内海の気候を生み出しているのですよ。

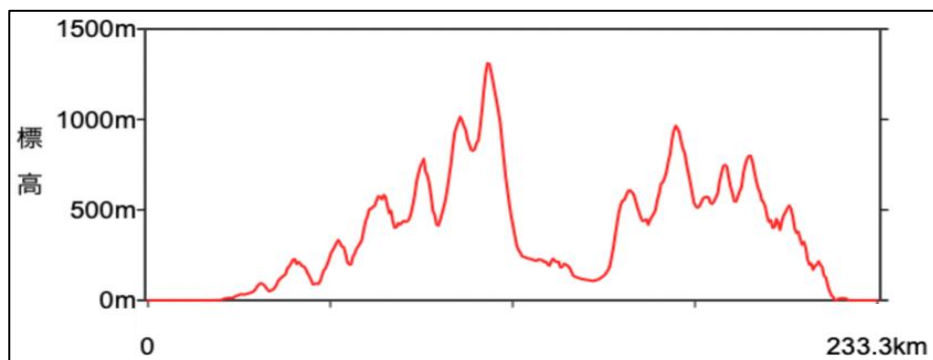
生徒：どういうことですか？

先生：授業では、瀬戸内海の気候は雨が少ないと学びましたね。風上である北に高い山があり、雨や雪がそこで降りますので、瀬戸内海ではあまり降らないのです。

生徒：同じように雨が少ない地域として、この前の授業では（ Y ）を学びましたね。周辺の地域よりも、米の生産量が少ないと学びました。

先生：（ Y ）を含む地域の断面図は資料 3 です。大きな山脈に挟まれた盆地になっています。雨が少ないのもそうですが、太平洋側から吹く冷たい風の影響から、米以外の農業が盛んな地域になりました。

資料 3



問 1 下線部①の気候の地域で多く生産される果物として誤っているものを選択肢から選び、記号で答えなさい。

ア レモン イ オリーブ ウ みかん エ さくらんぼ

問2 資料3の断面図は資料2のB~B'、C~C'、D~D'のいずれかを示している。これと(Y)に入る語句の組み合わせとして正しいものを選択肢から選び、記号で答えなさい。

ア B-岐阜 イ B-松本 ウ C-甲府 エ C-前橋 オ D-盛岡 カ D-仙台

3 日本政府が目指す未来の日本社会のコンセプトに関する文章を読み、あとの問いに答えなさい。

〈Society 5.0とは〉

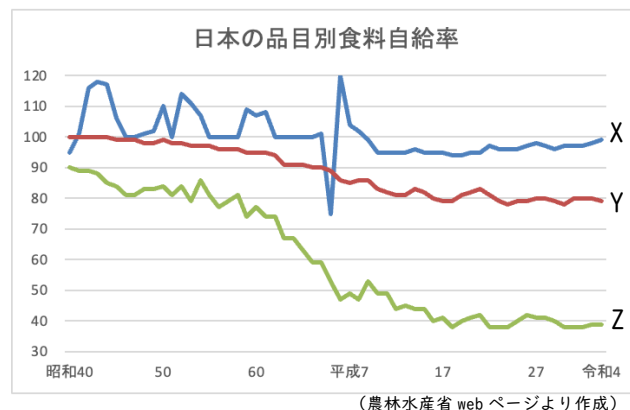
我が国が目指すべき未来社会の姿であり、狩猟社会(Society 1.0)、①農耕社会(Society 2.0)、②工業社会(Society 3.0)、③情報社会(Society 4.0)に続く新たな社会です。第5期科学技術基本計画(平成28年1月22日閣議決定)において、「④サイバー空間とフィジカル空間を高度に融合させたシステムにより、⑤経済発展と社会的課題の解決を両立する人間中心の社会」としてSociety 5.0が初めて提唱されました。

問1 下線部①について、右の図は日本の品目別食料自給率である。あとの問い(i)・(ii)に答えなさい。

(i) 現在の日本の食糧自給率(カロリーベース)
にもっとも近いものを選択肢から選び、記号で答えなさい。

ア 18% イ 23% ウ 32% エ 40%

(ii) 図中のX・Y・Zの品目の組み合わせとして正しいものを選択肢から選び、記号で答えなさい。



ア X:米 Y:野菜 Z:果物 イ X:米 Y:果物 Z:野菜
ウ X:野菜 Y:米 Z:果物 エ X:果物 Y:米 Z:野菜

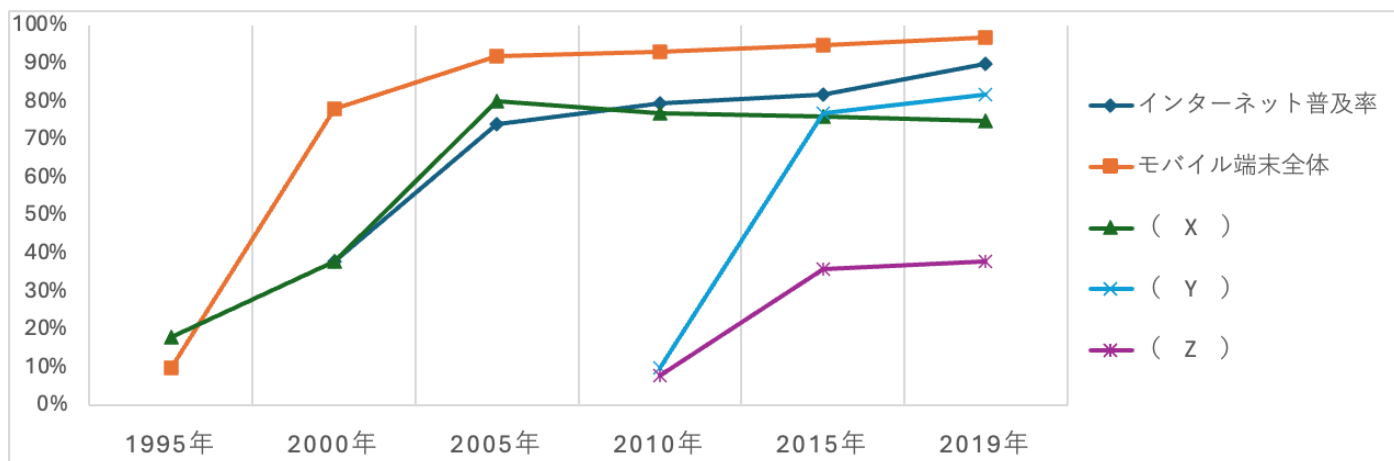
問2 下線部②について、次の図は近畿地方の4つの府県の製造品出荷額(2019)を示したものである。表中の空欄X・Zに当てはまる語句の組み合わせとして正しいものを選択肢から選び、記号で答えなさい。

(億円)

	化学工業	X	Y	Z
京都府	2,245	86	869	2,121
大阪府	18,920	15,230	15,395	4,634
和歌山県	3,786	5,854	5,623	141
奈良県	1,164	114	379	607

ア X-印刷業 Z-鉄鋼業 イ X-印刷業 Z-石油・石炭製品
ウ X-石油・石炭製品 Z-印刷業 エ X-石油・石炭製品 Z-鉄鋼業

問3 下線部③について、次の図はインターネット普及率と主な情報通信機器の世帯保有率の推移である。図中の(X)・(Y)に入る語句の組み合わせとして正しいものを選択肢から選び、記号で答えなさい。



- | | | | |
|-------------|-----------|-------------|-----------|
| ア X:パソコン | Y:スマートフォン | イ X:パソコン | Y:タブレット |
| ウ X:スマートフォン | Y:パソコン | エ X:スマートフォン | Y:タブレット |
| オ X:タブレット | Y:パソコン | カ X:タブレット | Y:スマートフォン |

問4 下線部④にはIoTが不可欠である。IoTの具体例として誤っているものを選択肢から選び、記号で答えなさい。

- ア 装着した時計で計測した生体情報による健康管理を行う。
 イ フリマアプリで不要になった商品の売買を行う。
 ウ スマート家電で帰宅時間を予想した部屋の温度調整を行う。
 エ スマホを自宅の鍵の代わりとして玄関の施錠・解錠を行う。

問5 下線部⑤について、現在の日本社会にはさまざまな社会問題が存在し、これにより経済発展が鈍化していると考えられている。これに関する次の文章を読み、あとの問い(i)・(ii)に答えなさい。

2023年(令和5年)10月1日現在の総人口は(A)人で、2022年10月から2023年9月までの1年間に59万5千人(-0.48%)の減少となった。我が国の総人口は2005年に戦後初めて前年を下回った後、2008年にピークとなり、2011年以降、13年連続で減少している。

(i) 空欄(A)に入る数字に最も近いものを選択肢から選び、記号で答えなさい。

- ア 8千万 イ 1億2千万 ウ 1億8千万 エ 2億2千万

(ii) 人口減少と同時に、日本では少子高齢化が進行し、労働者人口の減少がさまざまな業界で発生している。労働者人口の減少と人手不足に対する解決策としてあなたが提唱できるものを2つ、それぞれ20字以内で述べなさい。

問6 Society5.0 社会における情報化や DX 化、IoT の普及に際して、世の中のあらゆる電化製品やスマートフォン、自動車などにも活用されている物質の需要が高まっている。この物質の生産に関して、熊本県に進出した台湾企業 TSMC の生産工場が 2024 年に完成した。この物質の名称を漢字 3 文字で答えなさい。

4 次の資料は、江戸時代のある儒学者が記した文章を現代語訳（一部わかりやすく改めてある）したものである。この儒学者は、江戸時代までに日本の歴史は「九変」したのち武家の時代となり、武家の時代もまた「五変」あって当世（江戸時代）となったとしている。これを読み、あとの問いに答えなさい。

56 代清和天皇が幼い天皇であったので、外祖父であった藤原良房が①摂政となった。これが②外戚による専権のはじまりである。これが一変。（良房の子の）藤原基経は外舅の親として陽成天皇を廃位とし、光孝天皇を擁立し、天下の実権は藤原氏のものとなった。この後、（ ③ ）を置いて、あるいは置かない時代もあったが、藤原氏の権力は増長した。これが二変。④63 代冷泉天皇より…後冷泉天皇のおよそ 8 代 103 年の間は、外戚が権力を独占した。これが三変。後三条天皇と白河天皇は、天皇が政治を行った。これが四変。堀河…安徳天皇のおよそ 9 代 97 年の間は、⑤上皇が政治に関与した。これが五変。…（略）… 後醍醐天皇が再び天皇となり、天下が朝廷のものとなったのも、わずか 3 年。これが八変。そののち、後醍醐天皇は京を逃れた。（ ⑥ ）は光明天皇を立てて、…（中略）…天下はながく武家の時代となった。これが九変。

武家は（ ⑦ ）が⑧幕府を開いて、父子三代、天下の軍事権を司った。およそ 33 年。これが一変。北条義時が（ ⑨ ）の後、天下の実権を握った。そののち、7 代およそ 112 年、北条高時の時代に滅亡した。これが二変。後醍醐天皇による朝廷の中興ののち、（ ⑥ ）が反乱を起こして後醍醐天皇は京を逃れた。（ ⑥ ）は光明天皇を北朝の天皇として、みずから幕府を開き、子孫に受け継いで 12 代におよんだ。およそ 238 年。これが三変。この幕府の時代の終わりに⑩織田家が勢力を強め、将軍を廃位し、天皇の威光を借りて天下に命令をしようとしたが、事が成就せず、およそ 10 年、家臣であった（ ⑪ ）に殺された。豊臣秀吉が先人の策略を用い、自ら（ ③ ）となって天下の実権をほしいままにしたこと、およそ 15 年。これが四変。この後、今の時代となる。これが五変。

問1 下線部①に関して、この役職は天皇が女性や幼い男子の場合に設置され、政治を補佐するものである。先例として、飛鳥時代に推古天皇の摂政となり、日本の仏教文化の興隆に貢献したとされる人物を答えなさい。

問2 下線部②に関して、藤原氏は天皇とどのような関係になることで権力を保持したか。30 字以内で述べなさい。

問3 空欄（ ③ ）に入る役職名を漢字 2 文字で答えなさい。

問4 下線部④に関して、藤原氏による専権の最盛期を築き、「此の世をば我が世とぞ思ふ望月のかけたることも無しと思へば」という和歌を詠んだとされる人物を答えなさい。

問5 下線部⑤に関して、上皇が「治天の君」として実権を握り政治を行うことをなんというか。漢字 2 文字で答えなさい。

問6 空欄（⑥）に入る人物を答えなさい。

問7 空欄（⑦）に入る人物を答えなさい。

問8 下線部⑧に関して、この時代におこったことに関する文章Ⅰ～Ⅲを発生した順番で並べたものとして正しいものを選択肢から選び、記号で答えなさい。

- Ⅰ 御成敗式目が制定された。
- Ⅱ モンゴルが襲来した。
- Ⅲ 永仁の徳政令が出された。

- ア Ⅰ→Ⅱ→Ⅲ イ Ⅰ→Ⅲ→Ⅱ ウ Ⅱ→Ⅰ→Ⅲ
エ Ⅱ→Ⅲ→Ⅰ オ Ⅲ→Ⅱ→Ⅰ カ Ⅲ→Ⅰ→Ⅱ

問9 空欄（⑨）に入る語句として正しいものを選択肢から選び、記号で答えなさい。

- ア 壇ノ浦の戦い イ 保元の乱 ウ 承久の乱 エ 平治の乱

問10 下線部⑩に関して、この時代に行われたこと（X・Y）と、それに関する説明文（a～d）の組み合わせとして正しいものを選択肢から選び、記号で答えなさい。

行われたこと

- X 経済政策
Y キリ基督教への対応

説明

- a 楽座令で商人や手工業者の座を保護した。
b 日明貿易を行い、大量の明銭を日本に持ち帰った。
c 禁教令を発令し、ポルトガル船の来航を禁止した。
d キリ基督教を保護し、安土にも宣教師を招いた。

- ア Xとa イ Xとb ウ Yとc エ Yとd

問11 空欄（⑪）に入る人物を答えなさい。

問12 この資料の原文を書いた儒学者は、6代将軍徳川家宣および7代将軍徳川家継に侍講として仕え、正徳の治と称される政治を行ったほか、『読史余論』、『折たく柴の記』などを執筆し、特に日本の歴史学に業績を残した。この人物を答えなさい。

5 日本の議会政治に関する年表を見て、あとの問いに答えなさい。

1881	自由党結成・・・・・・・・・・・・・・・・・・・・・①
1890	第1回衆議院議員選挙・・・・・・・・・・・・・・・・・・・・・②
1900	立憲政友会結成・・・・・・・・・・・・・・・・・・・・・③
1916	吉野作造が（④）の考え方を『中央公論』で発表
1918	原敬内閣が成立
1924	加藤高明内閣が成立・・・・・・・・・・・・・・・・・・・・・⑤
1932	（⑥）が海軍将校に暗殺される
1940	大政翼賛会が発足・・・・・・・・・・・・・・・・・・・・・⑦
1946	第22回衆議院議員選挙・・・・・・・・・・・・・・・・・・・・・⑧

問1 ①に関して、この年の日本の政治の様子を述べた次の文のうち、正しいものを選択肢から選び、記号で答えなさい。

- ア 地租改正や徴兵令などの近代化政策が断行された。
- イ 朝鮮半島政策をめぐり、征韓(論)を主張する西郷隆盛らが下野した。
- ウ 開拓使官有物払下げ事件が起こり、政府批判が強まった。
- エ ノルマントン号事件が起こり、条約改正を求める世論が強まった。

問2 ②・⑧に関して、⑧の実施の前に衆議院議員選挙法の改正が行われ、選挙権・被選挙権を持つ国民の要件が大きく3つ変わった。1つは日本国に在住する朝鮮人・台湾人の参政権停止であり、2つ目は選挙権年齢引き下げ（満25歳から満20歳）であるが、もう1つはなにか。15字以内で述べなさい。

問3 ③のあとの政治や外交について述べた文章として正しいものを選択肢から選び、記号で答えなさい。

- ア 大隈重信を首班とする日本で初めての政党内閣が成立した。
- イ 日露戦争に勝利して得た賠償金で産業革命を推進した。
- ウ 陸奥宗光外相のもとで治外法権が撤廃された。
- エ 藩閥勢力と官僚勢力が交互に内閣が組閣された。

問4 空欄（④）に当てはまる文章として正しいものを選択肢から選び、記号で答えなさい。

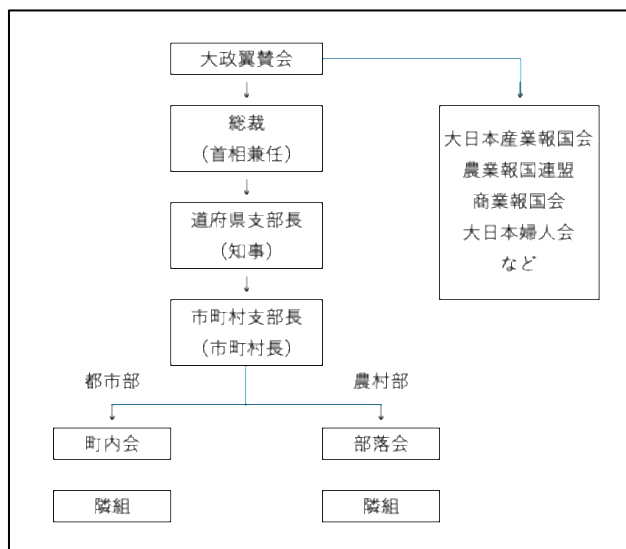
- ア 主権の所在にかかわらず、政治は国民の幸福の向上を目指すべきとする民本主義
- イ 選挙により議員を選んでいるので、主権は実質的に国民にあるとする民本主義
- ウ 国の主権は憲法に縛られない超法規的な存在である天皇にあるとする天皇機関説
- エ 日本の主権は国家にあり、天皇は国家の最高機関であるという天皇機関説

問5 ⑤の内閣が成立させた、満25歳以上の男子全員に選挙権を与える法律の名称を答えなさい。

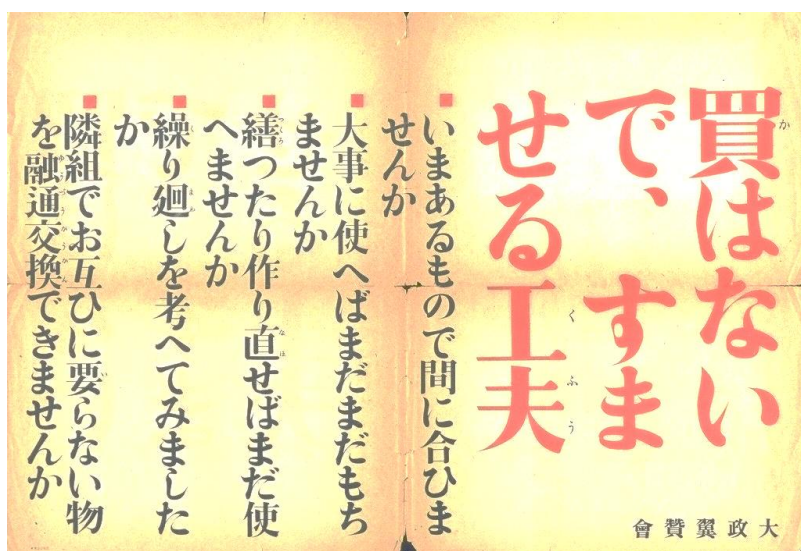
問6 空欄（⑥）に入る人物を答えなさい。

問7 ⑦に関して、次の資料1は大政翼賛会の組織図であり、資料2は大政翼賛会の発行したポスターである。
大政翼賛会は後に「進め一億火の玉だ」というスローガンを唱え、また、それを題材とした軍歌を制作している。この資料1・2を踏まえ、大政翼賛会がどのような目的で結成されたか、30字以内で述べなさい。

資料1



資料2



6 昨年の政治のニュースについて、生徒と先生の会話文を読み、あとの問いに答えなさい。

生徒：①昨年、選挙のニュースが賑やかでしたね。

先生：東京都知事選にはじまり、衆議院議員選挙、兵庫県知事選挙なんかが注目されましたね。外国だと、②アメリカ大統領選挙もありました。

生徒：私が今回の国内の選挙で気になったのは、選挙で選ばれたリーダーと議会の関係です。ある地方政治家が、「議会と市長の対立は本来の姿だ」といったことを表現されていました。どういうことでしょう。

先生：それは、(③) 制という地方政治のあり方が関係していますね。

生徒：どういうことですか。

先生：地方自治体では、④国政と違い、議会議員とともに首長も住民が直接選びますね。首長も、議会も、どちらもが別々の選挙で住民を代表していると言えます。これを、(③) 制といいます。

生徒：なるほど、だから「議会と市長の対立は本来の姿」という表現が出てくるわけですね。首長と議会で意見が違ったとき、どちらも「民意を得た代表」として対立するわけですね。

先生：web でも確認できる「京都市会の基本理念」には、「京都市会と市長は、(③) 制の下、⑤相互に対等な立場で適切な緊張関係を保ちながら、市政を運営していく」と表現されています。「対立」よりもやや穏健な「緊張」という言葉が使われていますね。どちらにせよ、市民にとって良い政治を行うための活発な議論と政策提案が行われると良いですね。

問1 下線部①に関して、それぞれの選挙では、「真偽が不確かな情報」が数多く流布し、これらが選挙結果にも一定の影響を与えたとする意見もある。このことに関して、あとの問い(i)・(ii)に答えなさい。

(i) 「真偽の不確かさから誤解をまねく情報や、真実ではない情報」をさす語句をカタカナ8文字で答えなさい。

(ii) 社会にひろがる「真偽の判断が不確かな情報」が事実に基づく正確性、妥当性のあるものかを確認する行為をカタカナ8文字で答えなさい。

問2 下線部②に関して、今回のアメリカ大統領選に出馬した2名の候補者とそれぞれの所属する政党の組み合わせとして正しいものを選択肢から選び、記号で答えなさい。

ア 共和党のトランプ と 民主党のハリス イ 共和党のトランプ と 民主党のバイデン
ウ 民主党のトランプ と 共和党のハリス エ 民主党のトランプ と 共和党のバイデン

問3 空欄 (③) に入る語句を漢字4文字で答えなさい。

問4 下線部④に関して、あとの問い(i)～(iii)に答えなさい。

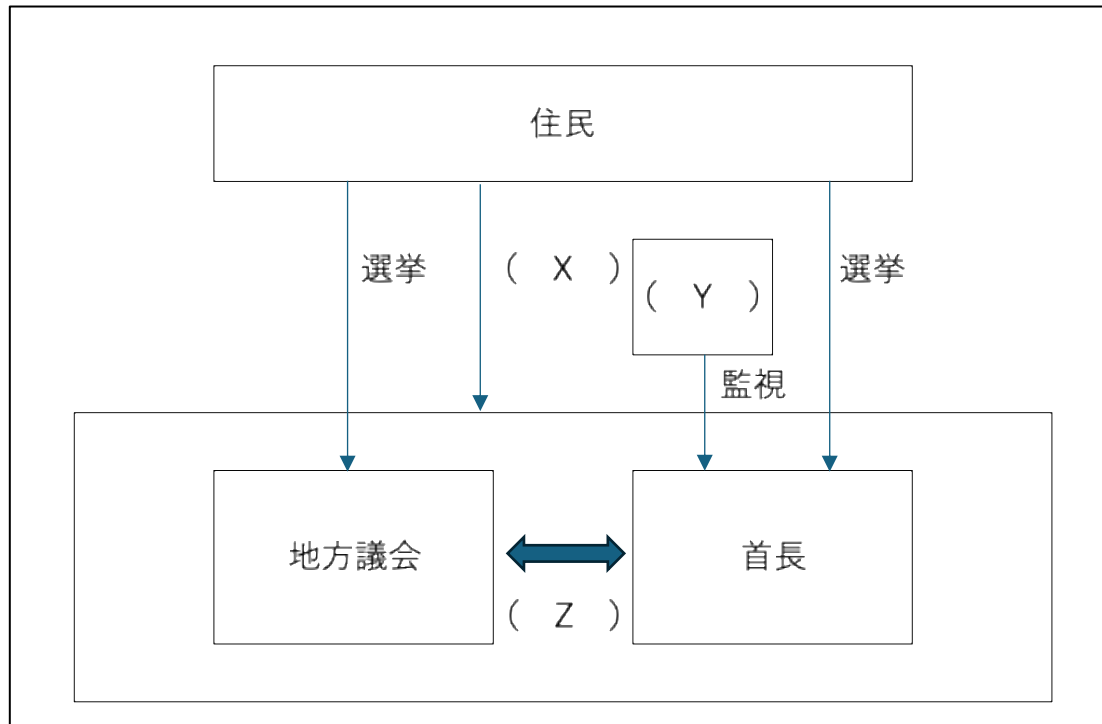
(i) 国政では、国民が選んだ国会議員で構成する議会の信任のもと、内閣総理大臣の指名が行われ、内閣は国会に対して責任を負う。このような、内閣の組織と存続の基礎を国会に置く制度を漢字5文字で答えなさい。

(ii) (i)の仕組みを採用している国として正しいものを選択肢から選び、記号で答えなさい。

ア フランス イ イギリス ウ 中国 エ 韓国

(iii) 内閣を組織して政権をになう政党を一般的になんと呼ぶか、漢字2文字で答えなさい。

問5 下線部⑤に関して、次の図は地方公共団体の組織をわかりやすく示したものである。これを見て、あとの問い(i)～(iii)に答えなさい。



(i) 図中の(X)に関して、住民が地方議会や首長に対して請求できるものについて述べた文章として誤っているものを選択肢から選び、記号で答えなさい。

- ア 有権者総数の3分の1以上の署名をもって、選挙管理委員会に議会解散を請求できる。
- イ 有権者総数の50分の1以上の署名をもって、首長に条例の制定・改廃を請求できる。
- ウ 有権者総数の3分の1以上の署名をもって、選挙管理委員に首長解職を請求できる。
- エ 有権者総数の3分の1以上の署名をもって、首長に監査請求を行える。

(ii) 図中の(Y)に関して、行政に対する苦情や救済の申し立てを処理したり、行政を監視したりする人(団体)をカタカナ6文字で答えなさい。

(iii) 図中の(Z)に関して、地方議会と首長の緊張関係に含まれるものとして誤っているものを選択肢から選び、記号で答えなさい。

- ア 首長は議会の議決した条例や予算を拒否し、審議のやり直しを求めることができる。
- イ 首長は地方議会との対立を解消するため、自身の判断で地方議会を解散することができる。
- ウ 議会は議員の3分の2以上が出席し、4分の3以上が賛成した場合、首長の不信任決議ができる。
- エ 議員は議会での質問を通して市長の業務執行の監視や政策の提言を行うことができる。

7 次の円安・円高についての資料と発表を見て、あとの問いに答えなさい。

ドル・円のレート	輸出価格の変化 (国内で 20,000 円の商品)	輸入価格の変化 (アメリカで 100 ドルの商品)
1 ドル = 100 円 ↓ 1 ドル = 200 円	200 ドル ↓ 100 ドル	10,000 円 ↓ 20,000 円

発表：ニュースでは毎日、外国為替相場が報道されていますね。代表的なものは、円とドルの交換比率ですが、これに加えて円と EU の共通通貨である（ ① ）との交換比率なども表示されます。ここ数年のニュースではよく、『円相場、1 ドル 160 円台と 37 年ぶりの円（ ② ）が進行し』などとアナウンサーが話すのを聞きます。この円（ ② ）が貿易や経済にもたらす影響を考えるために、資料を作成しました。計算しやすいように、100 円単位の円高・円安という状況で考えています。

問 1 空欄（ ① ）に入る通貨名をカタカナで答えなさい。

問 2 空欄（ ② ）に入る最も適切な漢字 1 文字を答えなさい。

問 3 資料を参考に、円高・円安と貿易・経済の関係を述べた文章として正しいものを選択肢から選び、記号で答えなさい。

ア 円高のときは、輸出品の現地価格が低下し、日本は輸出がしやすくなる。

イ 円高のときは、輸入品の国内価格が上昇し、インフレーションの原因となる。

ウ 円安のときは、輸出品の現地価格が低下し、日本は輸出がしやすくなる。

エ 円安のときは、輸入品の国内価格が上昇し、デフレーションの原因となる。

解答用紙 (A)

社 会																	
問題番号		答の欄				採点欄	問題番号		答の欄				採点欄				
1	問1	(ア)	イ	ウ		2	4	問7	源頼朝				2				
	問2	ア	(イ)	ウ	エ	2		問8	(ア)	イ	ウ	エ	オ	カ	2		
	問3	ア	イ	ウ	(エ)	2		問9	ア	イ	(ウ)	エ		2			
	問4	ア	イ	ウ	エ	(オ)		カ	2	問10	ア	イ	ウ	(エ)	2		
	問5	A S E A N				2		問11	明智光秀				2				
2	問1	ア	イ	ウ	(エ)	2	5	問12	新井白石				2				
	問2	ア	イ	ウ	エ	(オ)		カ	2	問1	ア	イ	(ウ)	エ	2		
3	問1 (i)	ア	イ	ウ	(エ)	2	5	問2	女	性	の	参	政	権	3		
	問1 (ii)	(ア)	イ	ウ	エ	2			を	認	め	た	。				
	問2	ア	イ	(ウ)	エ	2											
	問3	(ア)	イ	ウ	エ	オ		カ	2	問3	ア	イ	ウ	(エ)	2		
	問4	ア	(イ)	ウ	エ			2	問4	(ア)	イ	ウ	エ	2			
	問5 (i)	ア	(イ)	ウ	エ			2	問5	普通選挙法				2			
	問5 (ii)	(例)	働	き	方	改		革	2	問6	犬養毅				2		
		や	人	事	制	度		の		問7	国	民	の	生	活	を	4
		見	直	し	を	お		こ			統	制	し	、	戦	争	
		な	う								に	協	力	さ	せ	る	
	問5 (ii)	(例)	賃	金	や	福		利	体		制	を	つ	く	る		
	厚	生	の	見	直	し		2	た	め	。						
	や	外	国	人	雇	用											
	促	進															
	問6	半 導 体				2		6	問1 (i)	フェイクニュース				2			
	4	問1	聖徳太子(厩戸王)						2	問1 (ii)	ファクトチェック				2		
問2		藤	原	氏	の	女	性		2	問2	(ア)	イ	ウ	エ	2		
		を	天	皇	に	嫁	が			問3	二元代表				2		
		せ	て	子	供	が	生			問4 (i)	議院内閣制				2		
		ま	れ	る	と	譲	位			問4 (ii)	ア	(イ)	ウ	エ	2		
		さ	せ	た	。					問4 (iii)	与党				2		
問3	関 白				2	問5 (i)	ア		イ	ウ	(エ)	2					
問4	藤原道長				2	問5 (ii)	オンブズマン				2						
問5	院 政				2	問5 (iii)	ア		(イ)	ウ	エ	2					
問6	足利尊氏				2	7	問1		ユーロ				2				
					問2		安				2						
					問3		ア		イ	(ウ)	エ	2					

受験番号		名前		得点	
------	--	----	--	----	--