

# 京都両洋高等学校

学校案内2021



「人」として、輝く。





# 「人」として、輝く。

ひたむきに、がむしゃらに、まっすぐに。

夢に向かってチャレンジする人は、いつもまぶしい。

京都両洋高等学校は、あなたのそばで、

あなた自身も気づいていない可能性を見つけだし、

伸ばして、磨いて、最大限に輝かせていきます。

どんな時代にも揺るがない、

あなた自身の未来を照らす光となるように。



両洋 (Ryoyo) の漢字二文字をアルファベット表記したときの頭文字「R」と「Y」、そしてコミュニケーションテーマに含まれている「人」という漢字によって、本校で「人間力」を培った生徒及び本校そのものが、輝きながら未来に向かって歩いていくイメージを表しています。また、カラーは本校所在地である「壬生」に同じく本拠地を置いた「新選組」で馴染み深い「浅葱色」よりインスピレーションを得て制定しました。

## CONTENTS

03 校長挨拶	31 進路指導
04 沿革	33 年間行事
05 京都両洋高校の特徴	35 修学旅行
07 京都両洋高校の先進的な取り組み	37 部活動別修学旅行
09 7つの習慣J。	39 制服紹介
13 コース紹介	40 RYOYO Q&A
15 S 探究コース	41 クラブ活動紹介
19 Jキャリアコース	49 施設紹介
23 J進学コース	53 進路実績
27 K特進コース	54 入試関連情報





KYOTO RYOYO  
HIGH SCHOOL

校長挨拶

## 理想の未来へ 向かって、ともに進もう

本校は、「東洋と西洋の架け橋となる国際人の育成」という建学の精神と、高校生活3年間の中で「社会に出て役立つ青年として育て、次のステージに送り出す」という教育目標を掲げ、その上でそれらの教育活動の象徴でもあるコミュニケーションテーマ『「人」として、輝く。』の理念に基づき、皆さん方一人ひとりの可能性を最大限に引き出せるよう一丸となって取り組んできました。

そして、来年度の新入生(令和3年度生)からiPadを必携とすることで、知識・技能の習得はもちろんのこと、思考力・判断力・表現力、そして学びに向かう力といった、これからの時代に必要とされる資質・能力の育成に一層取り組んで参ります。

また、長年にわたり実施している「7つの習慣J®」を中心とした人間力の向上に向けた取り組みに加えまして、生徒たち一人ひとりが将来どういった職業に就きたいのか、どういった分野が好きなのか、適性はどうか等の進路探究・職業探究等を丁寧に時間をかけてファシリテートする取り組みは、生徒たち一人ひとりがより納得感を持って次のステージに旅だっていってくださる事に必ずや寄与するものと確信しております。

これからも学習・学校行事・クラブ活動等本校の教育活動のすべてを通して、一層大切となる人間こそが培うべきチカラをRYOYOスピリットで備え、真の「人間力」を磨き、「キャリア」を築きあげてください。私たちが全力でナビゲートします。

京都両洋高等学校  
校長 角田 良平



### 建学の精神

## 東洋と西洋の架け橋となる国際人の育成

日本と外国の文化を広く理解し、自主的、創造的な能力を養い、個性を生かし国際社会で活躍できる人間を育成する

### 教育目標

高校生活3年間の中で  
「社会に出て役立つ青年として育て、  
次のステージに送り出す」



### 沿革

#### 1910

- 1915.05.05 京都正則予備校(旧帝国大学予備校)創設
- 1925.04 両洋中学認可される(現在地)

#### 1950

- 1951 学校法人両洋学園設立、中根正親理事長就任
- 1952.04 両洋高等学校を開設
- 1966.04 中根正親京都新聞第一回教育賞受賞

#### 1980

- 1983.05 中根正親名譽理事長、安田茂晴理事長、校舎全面改築計画策定
- 1984.09 第一期工事・別館校舎(特別教室)竣工
- 1986.03 第二期工事・体育館竣工
- 1986.10 上海市との留学生交換「覚え書」調印
- 1987.04 京都両洋高等学校と校名変更、第三期工事・本館校舎竣工
- 1987.09 第四期工事・クラブボックス、運動場竣工

#### 1990

- 1993.10 修学旅行カナダ、バンクーバーに変更実施
- 1995.03 家庭科棟竣工
- 1995.04 週休二日制導入
- 1995.08 安田茂晴理事長逝去
- 1995.09 安田伊佐男理事長就任
- 1998.02 翔志館竣工

#### 2000

- 2001.04 カナダ、デルタ・アボツフォード両教育学区と国際交流プログラム相互協定書正式調印
- 2004.04 全コース男女共学実施
- S.S(スーパーサポート)特進コースに個別補習システム導入  
二期制導入
- 2005.04 第3コンピュータ教室設置
- 2007.04 科目「進路」で「7つの習慣J®」のプログラム導入開始

#### 2010

- 2010.04 修学旅行・海外研修をニュージーランドに変更
- 2011.04 国際コースに日本語系を設置(中国より留学生受入れ開始)  
寮の改修(第一期工事)
- 2012.04 角田良平理事長就任  
静原グラウンド改修  
寮の改修(第二期工事)
- 2013.04 コースの再編(SS特進・国際コース/J進学コース/S進学コース)
- 2015.03 吹奏楽部の修学旅行(ドイツ)を開始
- 2015.04 修学旅行をオーストラリア、ケアンズに変更
- 2015.05 創立100周年を迎える
- 2016.03 サッカー部の修学旅行(ドイツ)を開始
- 2016.04 K特進コース発足につきコース再編(K特進コース/J進学コース  
[進学系、英語留学系、国際中国語系] / JSコース/S進学コース)
- 2016.08 第2体育館完成
- 2016.12 セブ島の修学旅行を開始
- 2017.03 硬式野球部室内練習場完成
- 2018.03 南郷グラウンド完成
- 2019.04 J進学コース国際中国系を日本語学習系に改編

#### 2020

- 2020.04 S探究コース、Jキャリアコース発足につきコース再編  
(K特進コース/J進学コース[進学系、英語留学系、日本語学習系] / Jキャリアコース/S探究コース)
- 2021.04 iPadを導入した授業を開始

## 「生徒の目指す力」(育成を目指す資質・能力)

本校では、「社会に出て役立つ青年として育て、次のステージに送り出す」という教育目標を具現化するため、知力・気力・体力・道徳力・コミュニケーション力の5つの力の向上を目指しています。それらの力を本校における教育活動を通じて身につけるため、教員・生徒がより具体的な行動に落とし込めるよう、右図に示した14の「生徒の目指す力」(育成を目指す資質・能力)を設定しています。

行事、学習、進路指導、生活指導、課外活動など、本校における教育活動のすべてを「14の資質・能力をいつ、どのように、どの行事・プログラムで育成するのか」という視点で再構築するとともに、生徒の成長を視覚化するためのアセスメントを全コースで実施しています。



### 14の資質・能力を育成する4つのプログラム

## 1 人間力教育

### 7つの習慣J®

大切なことは、自分の可能性を信じること。そして自分の夢や目標を見つけ、その実現のために必要な考え方や習慣を身につけることです。本校では、人間力教育の中心的プログラムとして「7つの習慣J®」に取り組み、より良い生き方ができるように生徒の皆さんをサポートしています。



## 2 学習



一人ひとりの「輝きたい」に合わせて選べる4つのコース  
 「難関大学を目指すため、充実したカリキュラムで学びたい」「クラブ活動に力を入れながら進学を目指したい」「将来の夢のため資格取得や専門的な知識も学びたい」「将来の夢・目標を見つけたい」など、希望に合わせてコースを選択できます。

### 志望大学進学への徹底支援(放課後講座)

講座形式とCBT※1学習を併用したり、習熟度別のクラス編成を行ったりして展開されるきめ細かな放課後講座で、苦手科目や弱点の克服、得意科目のさらなる実力アップや実践力を身につけることもできます。

※1 Computer Based Trainingの略、コンピュータを利用して学習を支援するシステム



## 3 クラブ活動



### 体育系・文化系の多彩な活動

本校では、体育系・文化系ともに多くのクラブがそれぞれの目標を掲げ、活発に活動しています。勉強はもちろん、クラブ活動にも積極的に参加することを通して、遅しさと優しさを備えた人間を育成することを目指しています。

### 勉強との両立もしっかりサポート

クラブ活動に全力で取り組む生徒を学習面でも支えるプログラムを充実させるとともに、生徒の進路希望と学習状況について、担任・進路指導部・クラブ顧問が情報共有を密に行うことで、クラブ活動に思う存分取り組みながら、自分の進路を切り開く力をつけることができます。



## 4 学校行事



### 行事を通して人間力を磨く!

「校外学習」「スピーチフェスティバル」「体育祭」「文化祭」「海外への修学旅行」などの行事を通じて、創造力、表現力、発信力、協働性、傾聴力、計画力、実行力、主体性、積極性などを身につけていきます。

### 充実の学級活動(LHR)

本校では、クラス担任は生徒自らが積極的に考え、クラス委員を中心にクラス全員が自発的にクラス運営に取り組むLHRの実現を目指しています。各種検定の対策においても、生徒のやる気を引き出すような効果的な指導をLHRの時間を利用して行っています。



## ICT教育 / アクティブ・ラーニング

京都両洋高校は、これまでの教育をさらに進化させ、ICT（情報通信技術）を活用した高品質指導へと生まれ変わります。ICT学習を生かすために学習デバイスとしてのタブレットが不可欠となる時代がやってくる中で、2021年度よりiPadを新入生全員に導入し、生徒一人ひとりに最先端の教育を実践します。AI（人工知能）・IoT（Internet of Things）など、IT（情報技術）は目まぐるしく進化し続けています。その進化に伴い、「今、日本で働いている人の約半数の49%の職業（事務員、通関士、警備員、作業員、工員、スーパー店員、運転士、配達員、客室係など）が、機械や人工知能によって代替することが可能だ」という予測さえ出ています。そんな中、本校では、次世代を担う人材育成に力を入れるべく、ICT教育を推進していきます。今までの「詰め込み型」授業から脱却し、人間にしかできない「問題を発見し、解決する力」を身につけるためには、ICTの活用はたいへん効果的です。iPadの導入により、学習のフィールドを広げ、生徒一人ひとりの可能性を引き出すため、ICTを取り入れた教育に全力で取り組みます。



### 一斉に伝える授業から「共有」する授業へ

これまでの授業は教科書、ノート、プリント、資料集などを使い、教師が説明や講義を行う一斉授業が主流でした。しかし、「アプリ」を使用すると教師と生徒間で情報の「共有」ができるようになります。例えば「ロイロノート」というアプリを使うと、教師からの課題に対し、全生徒の取り組み状況や解答を確認でき、さらには画面に全員の答えを出力し、間違えやすい箇所や違う考え方で正解を導く方法などを「共有」することができます。イメージとしてはクイズ番組の「全員の答え!」のようなものです。様々な解法だけでなく、多くの「自分とは違った考え方」に気づくことができます。

### ICTが自分を変える! 「思考力・判断力・表現力」

ICTを活用すると、自分の意見や考えを周囲に伝える機会が増えます。例えば、校外学習や修学旅行など、学校外で活動する機会があります。そんな時、事前にグループごとに現地について学習し、その情報を共有することにより、自分以外の人の考え方を知ることができます。従来は文字や言葉だけの表現方法が主流でしたが、ICTを活用することにより表現の幅が増え、「わかりやすく伝えるための方法」を模索できるようになっています。こうした活動を通して、生徒たちに「思考・判断・表現」の力が身につけていきます。



### 安心・安全な活用のために

本校では生徒たちに、入学時にiPad使用に関するルール（約束事）をしっかりと確認させます。その上で、実際に端末を持たせることで、試行錯誤を繰り返しながら、IT機器の有効性・危険性の分別を身につけていきます。生徒用のiPadは、MDM（モバイルデバイス管理）という管理ソフトにより教師の管理下に置かれています。学習に不必要なアプリのダウンロードや有害サイトへのアクセスなどを制限し、安心・安全な使用ができるようにしています。また端末に破損・故障・不具合が生じた場合でも、代替機の配備やApple Teacherの認定を持つ教師が即座に対応できる体制を取っています。

### 教育改革を見据えて! 「振り返り、そして蓄積」

2021年入試から大学入試は大きく変わります。新入試では「活動報告書」等を求められることがあります。そこで注目されているのが「eポートフォリオ」(部活動や学校外の活動成果など、高校生活の様々な活動の記録をデジタル化して残すことができるシステム)です。本校では2020年度から全コースでClassiを導入しており、ポートフォリオ機能を活用して日々の活動を振り返り、記録として蓄積しています。その他にも「連絡」「自学自習」「面談」など、様々な場面でClassiを活用しており、特に保護者の方々とのコミュニケーション・情報共有を円滑に行っています。

「なりたい自分」が見つけれられる

## Classi

「Classi」とは、ベネッセホールディングスとソフトバンクの合併会社 Classi 株式会社が提供する、「学校の授業・生徒指導」「生徒の学習」のための先生・生徒・保護者がつながる ICT プラットフォームです。

### 機能紹介

- コンテンツボックス** 先生と生徒が、グループ単位で利用できる共有フォルダ機能を搭載。資料のデータ共有や、課題提出などに活用できます。
- メッセージ** 先生・生徒・保護者がメッセージをやり取りできる機能。1対1、1対複数など、用途によって使い分け可能です。
- 校内グループ** 先生・生徒・保護者の情報交換のための掲示板機能。クラスや部活動など、グループ単位で利用できます。
- 学習記録** 毎日の学習の進捗を、生徒が記録し、先生はWebにアクセスするだけで生徒の個人別データを確認できます。
- ポートフォリオ** 生徒が、学習履歴・活動記録を自主的に入力する機能。日々の情報が蓄積され、振り返り学習にも役立ちます。

## 駿台サテネット21

### を全コースで導入

本校 ICT 教育の柱として「駿台サテネット 21」を放課後講座や「夢」応援プログラムにおける学習支援システムに活用しています。中学・高校の基礎問題から大学入試対策まで受講できますから、自分の目標と実力に合った学びが可能ですし、学校だけでなく、ご家庭でもインターネット環境があれば同様に利用可能ですから、主体的な学びの促進につながります。

単元別映像授業とチェックテストの組み合わせからなる「CBTシステム」と、駿台を代表する実力講師陣が配され、精選した講座で低学年の基礎学力養成から受験に必要な応用力、実戦力の完成を目指す「映像講座」からなる配信型教材です。

CBTシステム	
基礎確認CBT	中学校教科書レベルから、大学入試基本レベルまでの問題を、CBTで受験できます。
ベーシックレベル	中学校の教科書レベル
スタンダードレベル	高校教科書準レベル
アップグレードレベル	センター試験レベル
単元別映像授業	単元別の映像授業でポイント解説。アクティブ・ラーニング、反転授業にも活用できます。
実戦演習CBT	読解問題・長文問題を盛り込んだ、駿台ならではの本格的大学入試対策CBTです。

## 学びみらいPASSなど

本校では、全コースの「Fナビ」、K特進コースの「課題探究」、S探究コースの「キャリア探究」を授業科目として行い、進路意識の醸成を図っていきます。また、これらの授業を通じた興味関心の深まり方を測るため、全コースで1年次・2年次に「学びみらいPASS」(R-CAP・LEADSは全コース、PROG-Hは「キャリア」進学・K特進の各コースで実施)によるアセスメントを実施します。

### 〈新しい学力〉

学力の3要素		志向性
1 教科学力 知識・技能	2 ジェネリックスキル リテラシー 思考力・判断力・表現力 コンピテンシー 主体性・多様性・協働性	3 学習生活パターン 時間の使い方・キャリア意識 4 適性・興味関心 職業・学問適性・文理傾向

### 学びみらいPASS 4つのアセスメント

1 Kei-SAT (ケイ・サット)	2 PROG-H (プログ)	3 LEADS (リーズ)	4 R-CAP for teens (アール・キャップ)
--------------------	----------------	---------------	------------------------------

# 7つの習慣<sup>®</sup>

人として輝くための成長メカニズム

京都両洋高校では、「7つの習慣<sup>®</sup>」という取り組みを行っています。

これは「人」として輝く。というコミュニケーションテーマのもと、

生徒の人間力育成につながる取り組みになっております。

「7つの習慣<sup>®</sup>」とは、人として成功するために必要な能力をまとめた世界的ベストセラーを、

青少年向けにアレンジしたプログラムです。

未来の両洋生の君！一緒に本校で、今よりさらにステップアップしませんか？

## 京都両洋高校の「7つの習慣<sup>®</sup>」とは



- 書籍は全世界で3000万部以上
- 世界で一番売れたビジネス書
- 日本でも書籍は200万部のミリオンセラー
- 「まんがでわかる7つの習慣」は、7つの習慣の要点をまんがでわかりやすくまとまっています。
- 「まんがで身につく7つの習慣」は、「7つの習慣」を青少年向けにアレンジした内容がわかりやすくまとまっています。
- この書籍をもとにした研修は世界中の多くの企業で実施されている

人として成功するために必要な能力をまとめた世界的ベストセラー『7つの習慣』と、これに基づいて構築され、日本でも10万人以上のビジネスパーソンが受講した企業向けセミナーを高校生向けにアレンジ。プログラム自体がアクティブ・ラーナーを育てることを目標としており、本校ではさらにこれに独自のアレンジを加えています。進学実績・クラブ活動実績でもわかるように、受講した生徒は、学校生活を送る上で、よりよい学習環境・人間関係を自ら作り出せるようになる、本校人間力教育の基幹として行い実施しています。

## 7つの習慣<sup>®</sup>「チャレンジカップ」で表彰されました

チャレンジカップとは、本校が導入している「7つの習慣<sup>®</sup>」の全国大会で、一般社団法人日本チャレンジ教育協会が主催する「自分で決めた目標に挑戦する」大会です。これまでの11年間で10万人を超えるチャレンジャーが参加し夢や目標に向かって全力で取り組むその姿は小説やテレビドラマにもなりました。目標に対して本気で挑戦し、どれだけ成長できたかを全国の教育機関の専門家が審査し表彰します。特に優秀なチャレンジと評価された活動内容は教材化され、新たなチャレンジャーの成長のきっかけになります。チャレンジカップはアクティブラーナー育成を目的とした日本最大級のイベントです。本校は、過去11年間で全国最多、5回の最優秀賞と2回の大賞（グランプリ）に輝いています。



優秀賞を獲得した「募金活動」の取り組みの様子です。セブ島への修学旅行がきっかけとなり、貧困層の子どもの就学支援をしたいという思いを持ち、チャレンジカップにエントリーしました。さらに、チャレンジ期間が終了した後も、活動当初に抱いた思いを持ち続け、自主的に取り組みを継続して「募金活動」を行っています。

## 私的成功 依存から自立へ成長する

### 第1の習慣

#### 自分が選択する

自らの反応のしかたを主体的にコントロールし、周りの状況に左右されることがなく、状況を改善する行動を起こすことができる能力です。



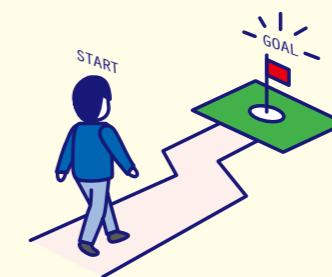
#### 生徒の目指す力



### 第2の習慣

#### 終わりを考えてから始める

目標の最終の状態や姿を思い描きながら、自分自身をどう創り上げるか、行動の基礎となる“ものさし”を作り実行する能力です。



#### 生徒の目指す力



### 第3の習慣

#### 一番大切なことを優先する

優先する時間管理が求められ、「緊急なこと」に振り回されず、テレビの時間など「重要でないこと」に流されないよう、「大切に重要なこと」を優先する能力です。



#### 生徒の目指す力



## 公的成功 私的成功を土台として信頼と協力体制を築き、より大きな成果を達成する

### 第4の習慣

#### Win-Win を考える

「自分も勝ち、相手も勝ち」という考え方です。全員が望ましい結果を得て、満足できる状態を目指す考えです。



#### 生徒の目指す力



### 第5の習慣

#### まず相手を理解してから、次に理解される

相手を評価したり、探ったり、助言しようとしたり、解釈しようとしたりせず、相手に感情移入し、相手の目を通して理解しようという考えです。



#### 生徒の目指す力



### 第6の習慣

#### 相乗効果を発揮する

「全体の合計が各部分の和よりも大きくなること」としてあります。1+1を2よりももっと大きくする創造的な協力体制を目指す考えです。



#### 生徒の目指す力



### 第7の習慣

#### 自分を磨く

すべての習慣を支える、4つの側面についてバランス良く取り組みます。

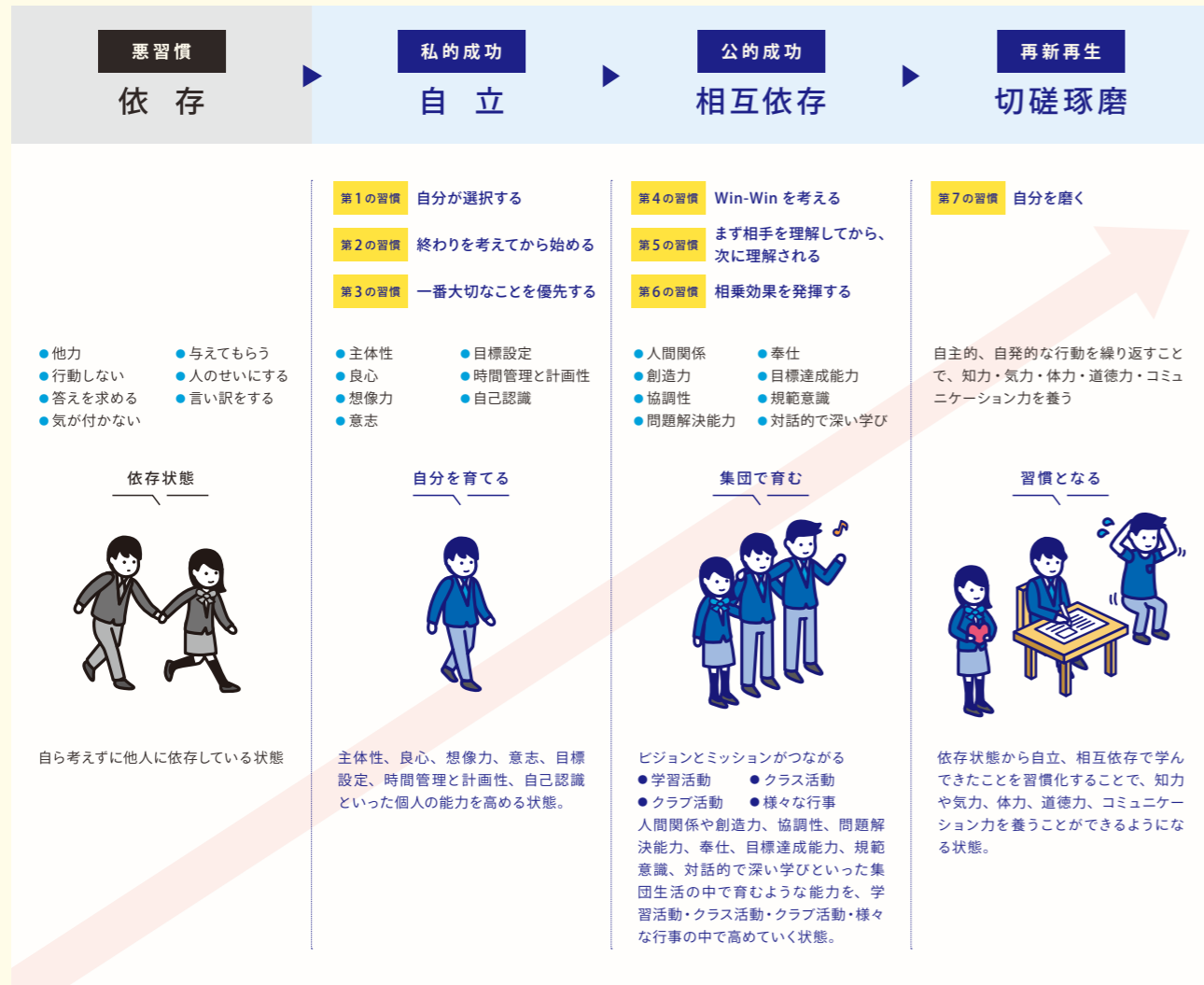
- ① 肉体 (主体性を発揮できる高いエネルギー)
- ② 精神 (揺るぎのない穏やかで明るい心)
- ③ 知性 (知恵や知識や思考)
- ④ 社会・情緒 (社会における良好な人間関係)



#### 生徒の目指す力



# 「7つの習慣」®で 生徒はこうしてステップアップする！



**私的成功 自立**  
個々人のセルフ・リーダーシップを開発し、主体性、目的意識、生産性を高める。



**公的成功 相互依存**  
チーム内に約束と相乗効果をもたらし、チームが生み出す成果を最大化する。



**再新再生 切磋琢磨**  
リーダーシップを発揮、クラスやスクールカルチャーを醸成し、独自の優位性を発揮する。

※「7つの習慣」®及び「7つの習慣J」®はフランクリン・コヴィー・ジャパン社の登録商標です。

# 「7つの習慣」® 授業とは

京都両洋高校では「7つの習慣」®という取り組みを行っています。それが具体的にはどのような取り組みなのかをよりよく知っていただくために、このページで具体的にご紹介したいと思います。

## 一人ひとりが判断し、相互協力が求められる時代へ

これからの時代に求められるのは、リーダーの指示どおりに動くレガッタではなく、ラフティングのような行動。リーダーを含め全員が同じ方向を向いて、濁流の中で次々に現れる障害に対して、個々が的確な判断を行い、問題を解決しながら進んでいくのです。自分は何をすればよいのかを考え、判断し、協力する生き方でない生き残っていきません。



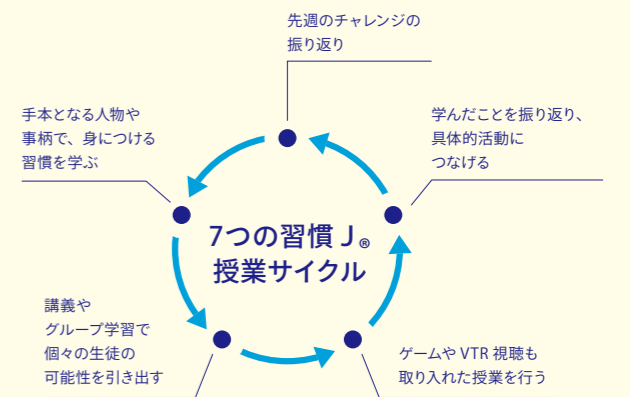
リーダーの指示どおりに動くレガッタ。



リーダーを含め全員が同じ方向を向いて、個々が的確な判断を行い、問題を解決しながら進むラフティング。

## 人間力を養い主体性を育む

京都両洋高校では、「7つの習慣」®を通して、自主的・自発的に行動する自分自身を土台とし、「人間の徳性」を身につけていきます。毎週実施する授業では、ファシリテーターの資格を持った本校教員が生徒の気持ちに寄り添いながら、一人ひとりが積極的に自分自身を出せるように指導。生徒同士、ディスカッションをすることで、本来備わっている力（傾聴力・表現力・問題解決能力など）を引き出します。



## 京都両洋高校ならではの特色ある「7つの習慣」®授業

**普遍的なコンテンツを体系的に学ぶ**

書籍『7つの習慣』をベースに、リーダーシップや効果的なコミュニケーション、グループワークによる相乗効果の重要性など、時代や場所が変わっても絶対に変わらないことのない普遍（不変）の原則とともに、現在私たちが直面している社会や学校生活で応用・実践することができる身近なコンテンツとして、学習しやすい形となっています。また、「7つの習慣」®を体系化されたプログラムで身につけ、常日頃から自分自身の現状と向き合い、意識的に思考や行動、そして習慣を改善していくことが可能になります。



4 COURSES

# キミの夢へとつづく

叶えたい夢、目指したい姿へ近づく、

# 4つのコースでキラリ!

4つのコースを用意しています。

S

## 探究コース

(進路・将来)

クラブ両立

CHANGE COURSE OK!



**「好き」発見! 「適性」発見! 進路実現!**

- 大学・専門学校・就職と幅広い進路に対応
- 「キャリア探究」で将来の「なりたい自分探し」

授業：6限

進学講座：選択可

※進学講座が受けられます。

**-1年生-**  
中学時の「学び直し」による基礎学力の定着に注力するとともに実践的なキャリア教育で進路意識を醸成します。

**-2・3年生-**

キャリア探究

総合進学系

キャリア探究系専門科目

キャリア探究の時間に発展国語や英語演習を受講することで、カリキュラムを大学進学に特化させます。また、総合進学系であっても、キャリア探究系専門科目の受講が可能です。

職業観の醸成

職業観の醸成を目指し、2年次は5領域10分野の授業(→P17)をローテーションで受講します。3年次はさらに深く、自分が選択した分野の授業を受講していきます。

-卒業後- **私立大学/専門学校/就職**

J

## キャリアコース

(準特)

クラブ両立

CHANGE COURSE OK!



**夢に直結する6つのチャレンジ**

- クラブに軸足を置きながら中堅私立大学合格を目指す進学系
- 未来のスペシャリストを目指す5つのチャレンジ系

公務員C系

看護C系

体育C系

保育・幼児教育C系

音楽C系

授業：6限

進学講座：有(必須)

**-1年生-**  
クラブと学業を両立させながら、英国数を中心とした基礎基本となる教養を身につけていきます。

**-2年生-**  
英語と国語に特化したカリキュラムで限られた時間で効率よく学習できます。

**-3年生-**  
AO入試等の多様な入試方式に対応できるよう、小論文の授業も実施します。

公務員C系

看護C系

体育C系

音楽C系

保育・幼児教育C系

-2年生-  
公務員C系で特色学習がスタート。

-3年生-  
すべてのC系で「なりたい自分」にチャレンジするための特色学習がスタート!!

-卒業後- **中堅私立大学/私立大学/専門学校/就職**


J

## 進学コース

(準特)

クラブ両立

CHANGE COURSE OK!



**有名私立大学を目指します!**

- 文武両道で充実のスクールライフ
- それぞれの学びを深める3つの系

授業：6限

進学講座：有(必須)

**-1年生-**

進学系

英語留学系

日本語学習系

「進学系」ではクラブと学業の両立、「英語留学系」では生きた英語の力を身につけ「日本語学習系」では日本語を磨きながら産近佛龍レベルの大学を狙える学力をつけていきます。

**-2・3年生-**

進学系  
(文系/理系)

英語留学系  
(文系)

日本語学習系  
(文系)

限られた時間で効率よく学習できるようカリキュラムを構築。6限授業で私大入試に特化した取り組みを行います。

本校ネイティブ教員による独自科目と、期間・渡航先を選べる海外研修で生きた英語力を身につけます。

各学年週3時間ずつ日本語の授業を展開。1年次はさらに週2日、7限目にも実施します。

-卒業後- **難関私立大学/有名私立大学**

K

## 特進コース

(国公立)

クラブ参加可

※一部の指定強化クラブを除く



**国公立大学を目指します!**

- 超少人数クラス体制
- 7限授業+週4日×120分の進学講座

授業：7限

進学講座：有(必須)

**-1年生-**  
英語、国語、数学、地歴・公民、理科のすべてに重点を置きます。

**-2・3年生-**

特進文系

特進理系

2年次には英・国に加えて地歴に重点を置き、文系としての基礎を固めた上で、3年次に受験教科に特化した取り組みを行います。

2年次には英・数に加えてまずは化学に重点を置き、理系としての基礎を固めた上で、3年次に受験教科に特化した取り組みを行います。

-卒業後- **国公立大学/難関私立大学**

※ **CHANGE COURSE OK!** このマークのついたコースは希望により「クラス変更」が可能です。本人の適性、その時点での実力、目標に合わせて柔軟に対応できるのがポイントです。



# S

探究コース  
(進路・将来)

## 「好き」発見! 「適性」発見! 進路実現!

- 大学・専門学校・就職と幅広い進路に対応
- 「キャリア探究」で将来の「なりたい自分探し」

クラブ両立



### PICK UP!

大野 玲朱さん 2年生  
(北城陽中学校出身)

### 「自分の知らなかった自分」に出会える 進路指導が魅力!

中学3年生の時、サマーオープンスクールに参加しました。そのオープニングイベントで先輩方のパフォーマンスを観たことが、京都両洋高校を受験する大きなきっかけになりました。京都両洋高校では、希望進路の実現に向けた時間が充実しており、日々の授業を受ける中で資格を取得することもできます。私自身、1年次に「情報処理技能検定(表計算)」の3級を取得することができました。また、自分の適性を知ることから進路指導が始まるので、今まで思いもしていなかった職種に目を向けて進路を考えることができます。私はいま高校2年生ですが、来年度から自分の興味に合わせて進路の学習ができる「キャリア探究」という時間が始まるかと聞きました。新入生がとても羨ましいです!

### S探究コースはこんなあなたにぴったり

卒業後の進路はじっくりと考えたい

勉強は基礎からしっかり学びたい

自分がどんな仕事に向いているのか知ってみたい

何よりも部活に全力を注ぎたい



授業風景



キャリア探究(イメージ)



iPadを使用した授業



進路指導

### S探究コースのカリキュラム

1年次	国語総合(4)	世界史A(2)	現代社会(2)	数学I(3)	数学A(2)	化学基礎(2)	体育(2)	保健(1)	ニュースポーツ(1)	コミュニケーション英語I(4)	総合英語(2)	社会と情報(2)	Fナビ(1)	特別活動(2)
2年次	現代文A(2)	漢検論理E(2)	日本史A(2)	政治・経済(2)	数学演習(2) N・受験I(2)	科学と人間生活(2)	体育(3)	保健(1)	ニュースポーツ(1)	音楽I(2) 書道I(2)	コミュニケーション英語II(4)	Fナビ(1)	キャリア探究※1(4)	特別活動(2)
3年次	国語表現(3)	現代文B(4)	地理A(2)	小論文時事(2)	選択※2(2)	体育(3)	ニュースポーツ(1)	コミュニケーション英語III(4)	家庭基礎(2)	PC活用演習(2)	Fナビ(1)	キャリア探究※3(2)	特別活動(2)	

※1. 総合進学系は発展国語(2)/英語演習(2)またはキャリア探究(4)を選択可能  
 ※2. 選択: 基礎数学(2)、選択音楽(2)、選択書道(2)、SPDB検定(2)  
 ※3. 総合進学系は英語演習(2)を履修

( )内は単位数を表す

### OG'S VOICE!

#### 「最善を尽くす」ことの大切さを 学んだ高校生活でした!



川勝 桜花さん  
聖泉大学 看護学部

両洋高校は生徒と先生の距離が近く、進路の事だけでなく様々な話をしやすい高校だと思います。とくにS探究コースは、生徒一人ひとりの進路希望に添ってきめ細かな指導をしていただけるのが特徴。放課後にもたくさん勉強を見てもらい、自分の進路を決め、将来の夢である助産師に一步近づくことができました。中学生の皆さんはこれから様々な選択をしなくてはなくなり、後悔することもあるかもしれませんが、しかし私は、最善を尽くすことでその選択を正解にすることができることを両洋高校で学びました。両洋高校で学んだことを生かし、国家試験合格に向けてこれからも頑張っていきたいです。



高校時代

### TEACHER'S VOICE!

#### 「キャリア探究」で希望の進路を リアルに体験できます!



竹内 茜先生  
英語科(S探究担任)

S探究コースでは、高校卒業後の進路やその先の人生をどのように歩んでいくのかをリアルに感じながら高校生活を送ってもらいたいと考えています。生徒一人ひとりが、自分の「好き」や「適性」を発見して進路を実現していくために、「キャリア探究」という授業で将来の「なりたい自分探し」をしています。これは、5領域10分野にわたる様々な大学・短大・専門学校から講師の先生方をお招きし、本校で講義を受けたり、その学校に出向いて授業や実習を体験したりするもの。職業観の醸成や進路の明確化に向けて行う革新的な授業です。それが2年次に週4時間、3年次に週2時間配当されます。すべての系統の専門科目の授業をローテーションさせて受講する中で、自分の可能性によりリアルに、より広く、そしてより深く向き合うことが可能になります。また、3年次には自己の進路目標に合わせて領域を絞り、より深く学べるようになっています。

# 01 カリキュラム 日々の授業が進路を実現するための鍵となる!

S 探究コースのカリキュラムの特徴は、進路実現に向けた多くの取り組みが授業内で行われているということ。進路行事とその振り返り（ポートフォリオ）を授業内で行うことで確実に自分の成長を積み上げていくことができます。また、「キャリア探究」や「企業インターワーク」といったリアルなキャリア教育もすべてが授業の中で行われます。

取り組み	授業 通常の時間割の中に配当されている授業		
	Fナビ	特別活動(LHR)	各教科
7つの習慣J®	Fナビの中で行われる人間力育成のための授業。すべての学校生活の実践基盤。		
学び直し			国語、数学、英語(1年次)
ポートフォリオ(Classiの導入)	進路行事の振り返り 自己の成長を記録	学校行事の振り返り 自己の成長を記録	学習成果の記録
資格取得	進路学習において重要性を啓蒙	学年と各教科が連携して資格取得を奨励	漢字検定 英語検定 PC関係の検定
キャリア教育	自己の適性を知る 進路行事	各学年の取り組み 進路行事	キャリア探究 企業インターワーク

# 02 自己の適性を知る まず「自分を知ること」がキミの夢への第一歩!

S 探究コースの進路指導はまず「自分を知ること」から始まります。そして、各自が自己の適性を理解した上で2年次から実施される「キャリア探究」につなげます。

**河合塾 学びみらい PASS (R-CAP)**

社会で活躍する社会人・学生約3万人の「興味・価値観・志向」に関するデータをもとに生徒一人ひとりの「タイプ」「職業適性」「学問適性」などを診断します。客観的に自身を知る手がかりになると同時に、キャリア意識・進路意欲を高める機会となります。

**マイナビ 適学適職診断**

生徒一人ひとりの「興味・関心」と「行動傾向性」の2つの測定から学問・業界・職種への適性を計っています。

**マイナビ 学びを知るグループワーク**

身の回りにある様々な事柄への疑問が「学び」につながることを知り、進路に関する視野を広げます。



# 03 総合的な探究の時間 自分の可能性を模索する「キャリア探究」!

自分の可能性を模索する時間を設定することで、よりリアルに、より広く、そしてより深く自分の進路に向き合うことが可能となります。2年次から始まる「キャリア探究」では、すべての系統の専門科目の授業をローテーションさせて受講します。また、専門キャリア系統以外の進路希望生徒は「総合進学系」の選択科目である発展国語・英語演習を受講することも可能ですし、そのまま「キャリア探究」を受講することも可能です。3年次では、進路が明確化した生徒がさらに深くその専門分野の科目を学び、希望進路の実現を目指します。

キャリア探究 5領域10分野の専門科目群			
芸術・ITサイエンス		医療・福祉	
芸術系 (空間デザイン・アニメ)	IT・ロボット系	看護・医療系	保育・福祉系
栄養・食物		英語・体育	
栄養系	調理・製菓系	英語コミュニケーション &ダンス系	スポーツ系
観光・ホテル・エンタメ		●2年次:4単位履修 ●3年次:2単位履修	
観光・ホテル プライダル系	エンターテインメント& ビューティ系		

# 04 総合進学系 上級学校への進学サポート体制も万全!

「キャリア探究」で学習する専門キャリア系統以外の進学希望生徒は、「総合進学系」を選択することで、カリキュラムを大学進学に特化させることも可能です。

2年次	キャリア探究 4 単位		3年次	キャリア探究 2 単位
	発展国語 2 単位	英語演習 2 単位		英語演習 2 単位

**充実の放課後講座（「夢」応援プログラム）**

- 駿台サテネット21講座（1～3年）  
単元別映像授業とチェックテストの組み合わせからなる「CBTシステム」講座。
- 英会話講座（1～3年）  
本校のネイティブ教員が担当する英会話講座。
- 小論文講座（3年）  
AO入試や推薦入試に対応した本校独自の小論文対策講座。

**指定校推薦枠**

多くの指定校推薦枠があり、進学希望者をバックアップ。日々の努力がそのまま希望進路に直結します。

四年制大学	短期大学	専門学校
全94校 約600名	全25校 134名	全113校 約570名

※2019年度実績



# 夢に直結する6つのチャレンジ

## J キャリアコース (準特)

- クラブに軸足を置きながら中堅私立大学合格を目指す進学系
- 未来のスペシャリストを目指す5つのチャレンジ系

クラブ両立

- 公務員C系
- 看護C系
- 体育C系
- 保育・幼児教育C系
- 音楽C系



### PICK UP!

西村 陽気さん 2年生  
(草津中学校出身)

### STUDENT'S VOICE!

将来なりたい夢があるから、勉強にも部活にも全力で取り組みます。

私が京都両洋高校に入学しようと思ったのは、中学3年生の時です。オープンスクールで京都両洋高校を訪れてクラブ体験をした時に、先輩方が活発に部活に取り組む姿を見て、施設が充実した練習環境であることを肌で感じたことが、受験の決め手となりました。Jキャリアコースでは、文系入試に必要な英語と国語の授業が多く、的を絞ったカリキュラムで、先生方も受験指導に熱が入っているため、勉強にもクラブ活動にも全力で取り組みます。私には将来、大学野球で活躍し、プロ野球選手か体育教師になるという夢があるので、課外活動に力を入れているクラスメイトたちと所属クラブが違って互いに刺激し合い、相乗効果を生み出しながら、自らを高めていけるよう、これからも頑張っていきたいです。

### Jキャリアコースはこんなあなたにぴったり

- 部活に全力を傾けながら、有名私大に進学したい
- 夢に向かってチャレンジしたい
- 公務員になって世の中をより良くしたい
- 時間を有効に使って充実した高校生活を送りたい



授業風景 部活 放課後講座 プロジェクターを使用した英語授業

### Jキャリアコースのカリキュラム

1年次	文系	国語総合 (5)	世界史A (2)	現代社会 (2)	数学I (4)	数学A (2)	化学基礎 (2)	体育 (2)	保健 (1)	コミュニケーション英語I (4)	総合英語 (2)	社会と情報 (2)	Fナビ (1)	特別活動 (1)		
2年次	文系	国語表現 (4)	国語総合 (2)	現代文B (3)	日本史A (2)	科学と人間生活 (2)	体育 (3)	保健 (1)	選択※1 (2)	コミュニケーション英語II (4)	時事英語 (4)	Fナビ (1)	特別活動 (1)			
										総合英語 (2)	政治・経済 (2)					
3年次	文系	国語総合 (4)	受験国語 (4)	体育 (3)	音楽I (2)	選択※2 (2)	コミュニケーション英語III (4)	時事英語 (3)	総合英語 (2)	家庭基礎 (2)	小論文 (2)	Fナビ (1)	特別活動 (1)			
										スポーツマネジメント (2)	音楽表現 (2)	基礎数学 (2)	生物基礎 (2)			

※1. 公務員C系は「政治・経済」を選択  
※2. 体育C系は「スポーツマネジメント」、音楽C系、保育・幼児教育C系は「音楽表現」、公務員C系は「基礎数学」、看護C系は「生物基礎」を選択  
( ) 内は単位数を表す  
※カリキュラムは改訂される場合があります。

### OG'S VOICE!

受験直前までの部活動と志望大学合格をどちらも実現!



今中 菜結さん  
摂南大学  
経営学部 経営学科

両洋高校では、それぞれの目標の大学に合格できるように、担任や進路の先生が一人ひとりの話を聞いて最後までサポートしてくれます。日頃の授業でも文系に特化した効率的なカリキュラムが用意されており、部活動に打ち込みたい人にはぴったり。私はダンス部に所属し、受験直前まで部活動を続けていましたが、周りの先生方のサポートのおかげで目標としていた大学へ進学することができました。高校で培った力を、将来の夢である様々なイベントの企画・運営に生かせるようさらに磨いていきたいと思っています。



高校時代

### TEACHER'S VOICE!

夢の実現に向けて一緒に頑張れる大勢の仲間がいる!



檜柴 祥子先生  
保健体育科 (Jキャリア担任)

Jキャリアコースでは、クラブに軸足を置きながら文武両道で中堅私立大学合格を目指す生徒、公務員・看護・体育・保育・幼児教育・音楽の各分野においてスペシャリストを目指す生徒など、多種多様な生徒がいます。そんな生徒一人ひとりが、希望の進路に進むことができるように、充実した特色学習カリキュラムを用意しています。もちろん、大学に進学して夢の実現を目指す生徒にとって最も大切な、英語・国語についても放課後講座で十分な学習時間をかけられますから、安心してください。また、学習と課外活動のバランスが取れたタイムスケジュールで、充実した学校生活を送ることができるのも、Jキャリアコースの特徴の一つです。クラスで取り組む授業や行事の後は、クラブ活動や生徒会活動、放課後講座など、自分にとって大切なことに全力投球してください。

# 01 進学系

## 文系に特化した効率学習で行きたい大学へ!

1年次にはJ進学コースと共通のカリキュラムで基礎基本となる教養を身につけてもらいます。その上で、2年次からは英語と国語に特化して単位を重点的に配分し、授業の中で大幅に実力を伸ばしてもらえるようになっています。摂南や追手門学院といった中堅私立大学の多くが学科試験としてこの2教科を課していることにより、さらに3年次にはAO入試等にも対応できるよう、小論文の授業も実施します。



英語・国語の2教科までで受験可能な有名私大					
京都橘大学		摂南大学		佛教大学	
学部	看護・健康科・現代ビジネス・発達教育・国際英語・文	学部	外国語・看護・経営・経済・法	学部	教育・社会・文・社会福祉・仏教・保健医療技術・歴史
方式	前期B・前期C・後期	方式	前期B・後期	方式	B
大谷大学		追手門学院大学			
学部	教育・社会・文	学部	経営・経済・国際教養・社会・心理・地域創造		
方式	第1期2教科型・第2期2教科型・第3期2教科型	方式	前期2教科型・後期 ※後期の国・英は総合カテスト		

※上記は2020年入試での実施状況に基づく一例です。

# 02 チャレンジ系

## 2年次からの特色学習でなりたい自分になれる!

公務員C系、看護C系、体育C系、保育・幼児教育C系、音楽C系の5つのキャリアチャレンジ系では1年次に進学系と同一のカリキュラムで基礎基本となる教養を身につけた上で、2年次・3年次に「なりたい自分」にチャレンジするために必要な専門的な知識を身につけられるカリキュラムとなっています。

### 看護C系

2年次の「科学と人間生活」(2単位)と3年次の選択科目「生物基礎」(2単位)を連続性のある内容で展開することで効率的に専門的な内容を身につけることが可能です。

### 音楽C系 / 保育・幼児教育C系

「音楽表現」(2単位)では、一人1台完備された電子ピアノの演奏に取り組むことで、音楽系大学での入試におけるソルフェージュへの対策や幼児教育系大学への進学後に求められる楽器演奏に対応する力を育成していきます。

### 体育C系

「スポーツマネジメント」(2単位)で入試における実技テスト・体力テストに対応しながら、将来、地域スポーツの指導者としてスポーツの普及・拡大や健康増進を担う人材となるための基礎的な内容を身につけることが可能です。

### 公務員C系

「基礎数学」(3年次2単位)で公務員試験での「数的推理」「判断推理」に対応できる論理的なものの考え方、「政治・経済」(2年次2単位)で教養試験一般知識分野の内容を身につけていきます。また、2年次からの放課後講座では、公務員試験対策専門の講師による「判断推理」「時事問題」「過去問演習」を受講することが可能です。



※希望進路によって必要となる科目が異なるため、上記選択科目は一例です。

# 03 効率的な学習

## ICTの活用で学習時間と内容を最適化!

クラブと学業の両立を後押しするため、「駿台サテネット21」のCBTシステムや映像講座も活用した放課後講座を展開しています。授業でも英語と国語に重点的に単位を配分しているため、英検準2級や漢検取得を手厚く指導し、資格取得による強みの獲得を目指します。

Jキャリアコースでは、いずれの系においても、クラブへの所属状況に応じて、放課後講座に参加いただくことになります。体育系系クラブが吹奏楽部に所属している生徒(クラブ両立タイプ)に関しては、クラブ休日の火曜か木曜に午後5時50分まで2コマの放課後講座を受講していただきます。なお、吹奏楽部を除く文化系クラブに所属しているか、クラブに所属していない生徒(講座受講タイプ)に関しては、上述の講座に加えて、月水金の内、1日~2日(選択式)に午後7時00分まで3コマ、自習教室をはじめとして、集団講義形式や、「駿台サテネット21」を利用して実施される「全体講座」を選択し、各生徒のニーズに沿った学習を進めることができます。



クラブ両立タイプ

	月	火	水	木	金
1					
2	クラブの公休日にあわせて 火・木のいずれかに 110分の講座				
3					
4					
5					
6					
放課後講座		受講		受講	

講座受講タイプ

	月	火	水	木	金
1					
2	週2日(280分)~3日(450分)、 選択した講座 (映像・集団・自習)を 受講				
3					
4					
5					
6					
放課後講座	受講	受講	受講	受講	受講

# 04 進路指導

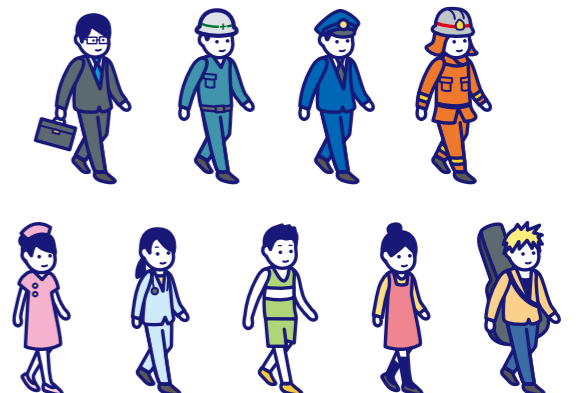
## 一人ひとりそれぞれの「多種多様な進路」を実現!

生徒一人ひとりが主体的・自律的に自分の将来や進路のことを考えられる進路指導を実施。将来、「自律的に行動のできる」「主体性を持って仕事に向き合える」人材を育成します。

進学系の進路目標は摂神追桃~産近佛龍レベルの中堅・有名私大となります。1年次から毎年実施する大学の方を招いた進路説明会や外部業者と連携した進路講演会等を通じて、志望する大学・学部を絞り込んでいきます。

キャリアチャレンジ系の進路目標は大学が中心となりますが、専門学校への進学や高校卒業後に公務員など希望の職業に就くことも想定しております。1年次から実施する適性診断や職業体験、進路説明会や進路講演会等を活用しながら、5つの専門分野に関する学びを深めていただけます。もちろん、本校では様々な職業等につながる大学・専門学校の指定校推薦も多く存在しますので、それらの活用も含めて進路を決定していただけます。

一人ひとりの夢の実現へ



# J

進学コース  
(準特)

## 有名私立大学を目指します！

- 文武両道で充実のスクールライフ
- それぞれの学びを深める3つの系

クラブ両立

進学系

英語留学系

日本語学習系

### PICK UP!

松本 たんぽほさん 2年生  
(修学院中学校出身)

### STUDENT'S VOICE!

部活動と大学進学も欲ばりたい。  
そんな私にぴったりのコースです。

京都両洋高校の吹奏楽部に入りたいと思い、入学しました。また将来は数学の先生になりたいので、2年生では理系を選択し、とくに数学の勉強に力を入れています。クラブ活動と学業の両立は簡単ではありませんが、忙しいからこそメリハリをつけた生活リズムになるように日頃から心がけています。授業内で課される課題は簡単ではありませんが、確かに力がついてきています。京都両洋高校では「駿台サテネット21」を取り入れているので、自宅でも通学時にも継続学習OK。私はクラブに所属しているので、週1回放課後に進学講座があります。授業でやった内容を再確認できるので、授業内容の理解度がより高まります。限りある時間を大事にして1つ1つ目標を達成していきたいです。

### J進学コースはこんなあなたにぴったり

卒業後、難関・有名私立大学に進学したい

進学のための手厚い学習サポートを受けたい

部活と進学を両立できる仲間が欲しい

英会話を通じて英語力を上げたい



授業風景(英語留学系)



部活



iPadを使用した授業



進路指導

### J進学コースのカリキュラム

1年次	国語総合 (5)	世界史A (2)	家庭基礎 (2)	数学I (4)	数学A (2)	物理基礎 (2)	体育 (2)	保健 (1)	コミュニケーション英語I (4)	総合英語 (2)	社会と情報 (2)	Fナビ (1)	特別活動 (1)	
2年次	進学文系 国語表現 (4)	日本史A (2)	発展国語 (2)	現代文B (3)	英語演習 (2)	科学と人間生活 (2)	世界史演習 (3)	体育 (3)	保健 (1)	コミュニケーション英語II (4)	総合英語 (2)	Fナビ (1)	特別活動 (1)	
	進学理系 国語表現 (4)	日本史A (2)	数学II (5)	数学B (2)	科学と人間生活 (2)	化学 (5)		体育 (3)	保健 (1)	コミュニケーション英語II (4)		Fナビ (1)	特別活動 (1)	
3年次	進学文系 国語表現 (3)	英語演習 (5)	発展国語 (4)	センター数学演習 (4)	受験国語 (4)	世界史演習 (4)	政経演習 (4)	体育 (2)	音楽I (2)	コミュニケーション英語III (4)	総合英語 (2)	現代社会 (2)	Fナビ (1)	特別活動 (1)
	進学理系 国語表現 (3)	数学III (5)	センター数学演習 (4)	物理 (4)	体育 (2)	音楽I (2)	コミュニケーション英語III (4)	総合英語 (2)	現代社会 (2)	Fナビ (1)	特別活動 (1)			

◎英語留学系ではすべての年次において「総合英語」が外国人教員による授業「P.E.C.」となります。  
◎日本語学習系では1年次に週5回、7限目に「日本語」の授業を実施します。2年次は「現代文B」に代えて、3回の「日本語授業」と7限目に2回の演習を実施します。また、3年次は「国語表現」に代えて「日本語」を履修します。(3年間13時間)

( ) 内は単位数を表す

### OB'S VOICE!

部活動と勉強で  
充実した3年間でした。



熊谷 恒輝さん  
同志社大学 社会学部

部活動と勉強に精一杯取り組んだ高校3年間でした。柔道部では主将としてチームをまとめ、勉強面では厳しい入試を最後まで戦い抜き、志望していた大学の合格を勝ち取ることができました。在籍したJ進学コースは、「文武両道」を掲げて有名私大を目指すコースです。部活動にも全力を尽くせるよう6限に設定された授業は中身の濃いものでした。ほんとうに忙しい毎日でしたが、卒業して思うのは、自分の実力を最大限まで高めることができた、充実した3年間であったということです。これから高校に進学する皆さんも、最高に充実した3年間を送れるような高校選びをしてください。



高校時代

### TEACHER'S VOICE!

充実した学校生活を過ごし、  
有名私立大学合格を目指す!



松本 晃典先生  
社会学部(J進学担任)

「高校では課外活動もめいっぱいやりたいけれど、自分の学力で大学進学ができるか心配」京都両洋高校のJ進学コースは、こういった不安を持っている受験生にピッタリのコースです。J進学コースにはクラブ所属の生徒も多く在籍していますが、「有名私立大学進学を達成する」ということを実現してもらうための様々なサポートにも力を入れています。例えば、日々の授業以外に、ホームルームでの小テストや放課後の進学講座、考査前に行う学習会に、長期休暇中の講習など。こういった充実した手厚い学習支援で、「弱点克服」と得意科目の「実力向上」を実現できます。また、様々な資格の取得にコース全体で取り組むので、勉強に対してのモチベーションを仲間とともに高め続けることができ、大学受験にも自信を持って挑むことができるようになりますと確信しています。ぜひ、この京都両洋高校J進学コースで、勉強と課外活動の両面で充実した高校3年間を過ごしましょう!

# 01 3つの系 進学系、英語留学系、日本語学習系に分かれて学習!

J進学コースには、クラブや進学講座で充実した放課後を過ごす進学系、留学を含む取り組みで生きた英語の力を身につける英語留学系、日本語力の向上を目指しながら大学進学を目指す日本語学習系の3つの系があります。いずれの系においても、産近佛龍レベルの大学への進学に加えて、もう一つの夢を叶えられるよう、特色ある取り組みを行っています。

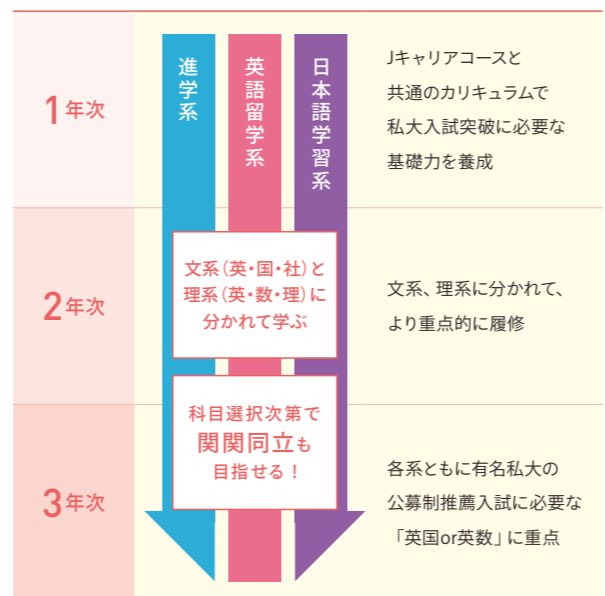
進学系	英語留学系	日本語学習系
<p>有名私立大学の入試に必要な科目を集中学習</p>  <p>J進学コースのカリキュラムの基本となるのは進学系。放課後はクラブに全力を尽くせるよう、授業は6限です。限られた時間の中で、目標達成のための実力をつけてもらうため、カリキュラムは2教科+αに特化したものとなっています。科目選択次第で難関私大への合格も夢ではありません。</p>	<p>語学を学びながら、放課後にクラブも有名私立大学突破を目指します</p>  <p>本校常勤の外国人教員がオールイングリッシュの授業を行い、読む・書く・聞く・話す、の4技能を強化。Oxfordなどの教材を用いた多読、英語エッセイの添削など専任の外国人教員が在籍するからこそできる授業を展開。海外研修も体験し、培った国際的な視野を生かして大学進学を目指します。</p>	<p>「東洋と西洋の架け橋となる国際人の育成」という建学の精神を体現</p>  <p>海外にルーツを持ちながらも既に日本国内に在住する生徒を対象に、高校における日本語力の向上と、大学進学を目指して、国語の科目の一部に代えて日本語の授業を実施します。しかしながら、新しい言語を習得するのに週3時間では十分とは言えません。ゆえに、この系では1年次に週2日、授業とは別に特別講座を実施することで演習の時間を確保しています。</p>

# 02 クラブと両立 私立大学入試の必須項目に重点を置いた授業を実施!

J進学コースのカリキュラムの基本となるのは進学系。放課後はクラブに全力を尽くせるよう、授業は6限です。限られた時間の中で目標達成のための実力をつけてもらうため、本校では1年次に基幹教科である英国数の基礎固めを行った後、文理に分かれた2年次で、まずは英国なり、英数なりの2教科を一定の水準まで引き上げることで対応を図っています。

また、基幹教科である英国数については、授業時間がより多く確保できるよう、受験学年である3年次ではなく、あえて2年次に重点的に単位数が振り分けられており、シラバスの構成も、反復による定着が必要な理論分野を1年次に履修する形になっています。

3年次への進級にあたっては、そこまでの取り組みと、目標達成状況に応じて、科目選択を行ってまいります。2教科に特化したカリキュラムで、産近佛龍レベルの入試を突破することに全力を傾注するか、社会や理科といった3科目目を受験教科として仕上げていき、関関同立といった大学群を視野に入れていくか、という選択です。



# 03 進学講座 自分に適した学習スタイルを選び効率よく学ぶ!

J進学コースではいずれの系においても、クラブへの所属状況に応じて、進学講座に参加してもらうことになります。体育会系クラブか吹奏楽部に所属している生徒(クラブ両立タイプ)に関しては、クラブ公休日の火曜か木曜に午後7時00分まで3コマの進学講座を受講してもらいます。ここで実施される進学講座は、習熟度別に展開されます。

なお、吹奏楽部を除く文化系クラブに所属しているか、クラブに所属していない生徒(講座受講タイプ)に関しては、上述の講座に加えて、月水金の内、2日~3日(選択式)に午後7時00分まで3コマ、自習教室をはじめとして、集団講義形式や、「駿台サテネット21」を利用して実施される「全体講座」を選択し、各生徒のニーズに沿った学習を進めることができます。

【自分に適した学習スタイル】J進学コース学びの違い

クラブ両立タイプ						講座受講タイプ					
	月	火	水	木	金		月	火	水	木	金
1						1					
2						2					
3						3					
4						4					
5						5					
6						6					
進学講座		受講		受講		進学講座	受講	受講	受講	受講	受講

クラブの公休日にあわせて火木日のいずれかに170分の講座を受講

週に3~4日間、選択した講座(映像・集団・自習)を受講

# 04 進路指導 キャリア形成の基礎となる「自ら考える」進路指導!

個別面談、普段の授業、Fナビの時間など、様々な機会を通じて、生徒一人ひとりが「勉強する意味」「進学する意味」を考えられる進路指導を実施。自ら進路を選択し、行動できる人材を育成します。外部業者と連携しての講演会や相談会も実施しながら、模試の結果や進学実績を紐づけた本校独自の資料も作成。豊富な知識と蓄積されたデータをもとに、理想の進路実現を応援します。

また、公募制推薦入試で持ち点に加算されることもある英検、漢検は、通年で対策授業を実施します。特に2年次には意識喚起を強く促し、産近佛龍レベルの大学への進学を考える際に、学力到達度の目安ともなる英検準2級、漢検2級の取得を目指させます。

校内で受験可能な資格一覧

実用英語技能検定	日本語ワープロ検定	情報処理技能検定(表計算)
「使える英語」でコミュニケーションを広げます。一定以上の級の取得で、大学入試での優遇制度も利用できます。	正確な入力判定の「速度」と、文書作成能力判定「文書作成」の領域で、コンピュータ活用能力の向上を図ります。	「ことばの力」を問う検定。適切に判定するために「辞書語彙」「新聞語彙」「読解」の3つの領域で測定します。
日本語漢字能力検定	GTEC for STUDENTS	
漢検の勉強を通して身につく「基礎学力」こそ、大学での勉強や就職後の仕事において必要不可欠なものです。	英語力をスコアとグレードでフィードバックし、技能別にどのような活動ができるのか、CAN-DOリストで示します。	表計算ソフトの学習により、情報処理能力を身につけます。1年次は3級取得に向け、値の検索や、順位付け、絶対参照などを学びます。


## 京都両洋高校の英語教育

話す、聞く、考える、P.E.C.

対象コース: K特進 J進学

K特進とJ進学英語留学系の生徒がともに学ぶ「P.E.C.(= Practical English Comprehension)」。

「話す、聞く、考える、P.E.C.」をキャッチフレーズに、ネイティブ教員2人に日本人教員1人という手厚い指導体制で、コミュニケーション力をもとより、英語で理解し、考える力を身につけてもらうことを目標に授業を展開しています。このP.E.C.での取り組みをさらに加速させるため、オンライン英会話と共に、2017年より1年生の冬にセブ島語学研修を開始。アジアでもトップレベルの英語力を誇るフィリピン・セブ島での徹底したマンツーマン授業で、まさに「英語漬け」の生活を体験してもらいます。特に本校の提携する語学学校では、フィリピンに存在する日系校でも信頼と実績があり、高校生活の早期に、英語をしっかりと学習するために特化した様々な取り組みが用意されています。そしてさらに、J進学英語留学系の希望生徒には追加で最大1年間の海外研修プログラムまであり、「英語教育」にことごとく注力しています。



# K

特進コース  
(国公立)

## 国公立大学を目指します！

- 超少人数クラス体制
- 7限授業 + 週4日 × 120分の進学講座

クラブ参加可

※一部の指定強化クラブを除く

特進文系

特進理系



### PICK UP!

浅井 舞斗さん 2年生  
(八木中学校出身)

STUDENT'S VOICE!

楽しい授業、楽しみな授業が、  
自分の夢の実現につながっています。

K特進コース独自の特徴に興味を持ち、目標とする大学への進学を実現するために、入学を決めました。私がこのコースを選んだ理由として、まず少人数制であることです。最大でも15名までのクラスなので、生徒と先生との距離が近く、どんな質問でもしっかりと答えてもらえます。今までの学校生活ではなかった、きめ細かに対応してもらえる学習環境で、授業での理解がより深まっていきます。もちろんクラスメイトとすぐに仲良くなり、本当の意味で一緒に勉学に励む雰囲気や連帯感が生まれました。放課後の進学講座では授業内容からの基礎の確認や発展的な演習をすることで「わかる！」が実感できます。オールイングリッシュの「P.E.C.」やオンライン英会話で外国人の先生と話す授業は予習が大変ですが、楽しみの授業の一つです。国公立・難関大学を目指しているのでクラスメイトと一緒に2年後の目標を達成できるよう頑張っていきたいです。

### K特進コースはこんなあなたにぴったり

国公立大学へ進学したい

充実した学習環境で学校生活を送りたい

3年間の学校生活を通して自信をつけたい

確かな教養と考え方を身に付けたい



進路指導



夏の学習合宿



授業風景



授業風景

### K特進コースのカリキュラム

1年次	国語総合 (5)	国語演習 (2)	世界史 A (2)	家庭基礎 (2)	数学 I (4)	数学 A (3)	化学基礎 (2)	体育 (2)	保健 (1)	コミュニケーション英語 I (5)	P.E.C. (2)	社会と情報 (2)	Fナビ (1)	課題探究 (1)	特別活動 (1)
2年次	特進文系 国語表現 (4)	日本史 B (3)	数学 II (5)	数学 B (2)	科学と人間生活 (2)	発展国語 (2)	倫理 (2)	体育 (3)	保健 (1)	現代社会 (2)	コミュニケーション英語 II (4)	P.E.C. (2)	Fナビ (1)	課題探究 (1)	特別活動 (1)
	特進理系 国語表現 (4)	日本史 B (3)	数学 II (5)	数学 B (2)	科学と人間生活 (3)	物理基礎 (3)	体育 (3)	保健 (1)	現代社会 (2)	コミュニケーション英語 II (4)	P.E.C. (2)	Fナビ (1)	課題探究 (1)	特別活動 (1)	
3年次	特進文系 発展国語 (4)	日本史 B (4)	センター数学演習 (4)	現代文 A (3)	政治・経済 (2)	化学基礎 (2)	生物基礎 (2)	P.E.C. (2)	体育 (2)	コミュニケーション英語 III (5)	音楽 I (2)	Fナビ (1)	課題探究 (1)	特別活動 (1)	
	特進理系 発展国語 (4)	日本史 B (4)	センター数学演習 (4)	数学 III (5)	化学 (3)	物理 (3)	体育 (2)	コミュニケーション英語 III (5)	音楽 I (2)	Fナビ (1)	課題探究 (1)	特別活動 (1)			

( )内は単位数を表す

OB'S VOICE!

未来に向かってとことん勉強できる環境があります。



吉田 凛太郎さん  
京都工芸繊維大学  
物質・材料科学域 応用科学課程

K特進コースでは、受験勉強に集中できる環境があり、先生方が私たちに真剣に向き合ってくれます。しっかり理解できるまで丁寧に、ときにはより上のレベルの問題を用意するなど、手厚く指導してくださいました。受験勉強以外にボランティア活動にも取り組みました。勉強だけでは気づくことができない、他人への気配りの大切さを学ぶことができました。日本でもトップクラスの研究設備が整っている大学に進学することができたので、このチャンスを生かして将来は胸を張って人類の科学に貢献できたいと言えるような研究者になりたいです。



高校時代

TEACHER'S VOICE!

オールラウンドで確かな学力をつける。そして、「なりたい自分」へ。



植野 敏徳先生  
数学科 (K特進担任)

なりたい自分ってなんだろう？自分は何をしたいんだろう？と思っている人は少なくないでしょう。自分の夢を、いろいろな可能性の中から消去法で選ぶのではなく、広大に広がる選択肢の中から納得いくものを選ぶことができたら、これほど素晴らしいことはありません。K特進コースでは、自分の選択肢を最大限広げることができるよう、オールラウンドで確かな学力を身につけることができる環境を整えています。「なりたい自分」に近づくために何が必要かを考える「課題探究」、夏期学習合宿や長期休暇中の講習、少人数クラスでの徹底した教科指導、さらに2週間にわたるセブ島の語学研修などを通じて、国公立大学合格とその先まで見据えた力を醸成。いずれ「なりたい自分」を見つけた時にきっと実現することのできる確かな学力を、3年間で身につけてほしいと願っています。

# 01 1学年1クラス、15人編成が濃密な学びを可能に!

少人数編成

少人数編成は学力向上に効果があるのか?少なくとも、「京都両洋高校では、ある」と断言します。特進系のコース説明は、それが公立高校のものであれ、私立高校のものであれ、そう大差はありません。なぜなら、難関大学合格に至る道筋には、たやすく進めるものではなく奇策も通じないからです。京都両洋高校のK特進での取り組みにも、そういった奇策はありませんが、少人数編成のクラスで一人ひとりの生徒に3年間寄り添うことで、不可能を可能にしていきます。



POINT1	POINT2	POINT3
誰しも得意科目や苦手科目はあるもの。そんな学力差にも、少人数ならきめ細かく対応。	夢を本気で探したら、そのゴールは人それぞれ違って当たり前。多様な志望にも少人数なら対応できます。	結果として成績は大幅にアップ。昨年度卒業のクラスでも偏差値が大幅上昇。

# 02 授業×講座×自習!

圧倒的な学習時間

国公立大学を目指すとなれば、全教科を満遍なく学習する必要があります。そこで本校では、毎日放課後に実施される授業 11 時間分に相当する進学講座を、授業と有機的に連動させることで、基礎基本の徹底から受験対応の実戦演習まで、すべてカバーしていきます。また、週1日(水曜日)は放課後講座を設定せず、学業だけでなくクラブ活動にも参加可能\*とすることで、教室以外での活動を通してリフレッシュできる日を設定しています。

\*一部の指定強化クラブを除く

**基礎講座**  
基礎講座では、授業中に感じた疑問点を解消したり、弱点を補強。しっかりと時間をかけて、基礎力を徹底強化します。

**発展講座**  
授業や基礎講座で身につけた基礎力を、受験対応の実戦力に変えていくのがこの発展講座。記述式問題への対応力を養成します。

	月	火	水	木	金
1					
2					
3					
4					
5					
6					
7					
補習	基	発		発	基

7限授業 + 週4日×120分の進学講座

弱点克服・実践力養成!

**放課後進学講座**

週4日、放課後に実施する進学講座(60分×2講座)を受講し、基礎力の徹底的な強化と大学入試に対応できる実践力を養成します。

学びの総仕上げ!

**試験前対策勉強会**

定期考査前には試験前対策勉強会を実施。中長期的なスパンでの復習で、さらなる記憶の定着を図るとともに、苦手を克服し試験前の不安を解消します。

限界を超え自分の殻を破る!

**夏の学習合宿**

3学年合同で合宿を実施。先輩が頑張る姿を間近で見ること、自分の1年後、2年後を具体的にイメージしながら目標に向かう気持ちが生れます。卒業生との交流会も開催します。

# 03 国公立大学合格を目指し、すべての科目を徹底学習!

全科目重視

国公立大学をはじめとした難関大学の受験に対応するため、3年間を見通したカリキュラムで授業を構成。1年次は英語、国語、数学、地歴・公民、理科のすべてに重点を置いて学び、2年次からは特進文系、特進理系に分かれて履修します。

定期的に学習理解度をチェック

短期的	中期的	長期的
日々の小テストで定着度を確認。放課後の進学講座と合わせて1週間の学習内容の定着と発展的な実践力を養成。	単元テストで約「1カ月」の学習内容を確認。弱点を分析し、苦手を克服。	定期考査や模試などの結果を検証。「半年」「1年」「2年」のスパンで学力を確認し、復習を徹底。

1年次	英語/国語/数学 地歴・公民/理科	全科目を履修
2年次	特進理系 特進文系	特進文系、特進理系に分かれて、より重点的に履修
3年次		志望校合格に向けての学びを強化

# 04 生徒自身が自己の興味・適性・能力を生かして的確に進路選択!

進路指導

圧倒的な時間をかけて「基礎的な知識技能」を身につけさせることはもちろん、「課題探究」の時間に実施される「人間ドキュメンタリーワーク」では、「なりたいたい自分」を見つけることで「主体的に学習に取り組む態度」を培い、グループワークによる探究型学習やプレゼンテーションを通して「思考力・判断力・表現力」も育成します。あわせてFナビの時間には、希望進路を実現するための具体的方策について学んでいきます。

**科目 Fナビ**

勉強することの意味や理由を考える貴重な時間。まずは自分をよく知ることから始め、学問や職業への視座を広げていきます。

**科目 課題探究**

大学進学の際にその先を見据えて「なりたいたい自分」を探し、そのために今必要なことが何なのかを考えます。教科や科目といった枠組みを超えた主体的な学びを通して、総合的な思考力や表現力を身につけます。

PICK UP!

人間ドキュメンタリーワーク



ドキュメンタリー制作からなりたいたい自分を探究させる独自の学習

「課題探究」の時間に実施。複数の候補の中から「ロールモデル」を選び、「ひとりの人間のストーリーを描く」ということをしていきます。ドキュメンタリー制作を通じて、その人が通った道と一緒に歩いていくことで、「なりたいたい自分」を見つけます。



# 個性を引き出す 進路指導でキラリ!

志望校に現役合格できるよう、入学時からの3年間でどのように進路意識を高め、  
どのような戦術で合格を勝ち取るかを徹底追求!!

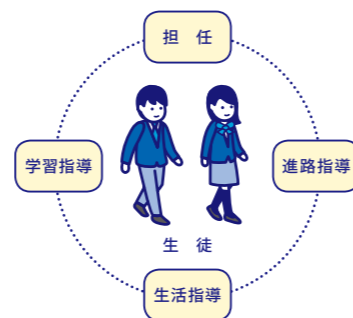
## 生徒の最適進路へのナビゲート

学習進路指導部では、生徒が最適な進路へ進めるよう、豊富なデータを収集・分析し、  
一人ひとりの生徒の状況や個性に合った指導を行っています。



## 最適進路はこうやって見つける

常に生徒のことを第一に考え、生活指導  
面では時に優しく時には厳しく指導し、  
親身に相談に乗ってくれるクラス担任。  
さらに、学習面では各教科担当、進路  
指導面では学習進路指導部がクラス担任  
とスクラムを組んで一人ひとりの生徒を  
サポートします。こうして一人ひとりの生  
徒を最適な進路に導いていきます。



## ●資格取得プログラム

日本語ワープロ検定・情報処理検定は文部科学省後援日本情報処理検定協会主催の検定です。



### 漢字検定

漢検の勉強を通して漢字能力とともに  
基礎学力も身につけます。

### 漢字検定合格者

受検級	合格者数
2級	64
準2級	175
3級	388



### 情報処理検定(表計算)合格者

表計算ソフトの有効利用を通じて  
情報処理能力を習得します。

### 情報処理検定(表計算)合格者

受検級	合格者数
1級	52
2級	363
3級	672



### 英語検定

英語の力を養い、国際人としての  
人間力を育みます。

### 英語検定合格者

受検級	合格者数
準1級	1
2級	42
準2級	132
3級	267



### 日本語ワープロ検定

正確で速い入力と文書作成能力を養成し、  
1年次に3級を取得します。

### 日本語ワープロ検定合格者

受検級	合格者数
初段	1
1級	1
準1級	4
2級	39
準2級	111
3級	201

※合格者数は令和元年度実績

## ●進路指導プログラム

1年次から始まる進路行事で生徒一人ひとりの希望進路をしっかりサポート。

### Jキャリア・J進学・K特進コース

- 1年**
- 4月 ●**新入生研修(コース別)**  
学習習慣の確立を促すため、学習方法や日々の過ごし方を説明する。  
※2年生から1年生へ講話
  - 7月 ●**進路講演会**  
夏休みの過ごし方について説明し、特に夏休みの課題への取り組み方を意識させ、クラブと勉強の高立を図る。
  - 9月 ●**河合塾学びみらいPASS (PROG-H・R-CAP)実施**  
将来をリアリティを持って考える(自分の強みに気づく)きっかけとし、将来できること、興味があること領域を拡げ、納得のいく選択ができる判断材料とする。
  - 10月 ●**リクルート スタディサプリ進路 進路講演会**  
主体的に進路選択(文理選択)を考える契機とする。  
●**"大学への招待"** ※午後(午前中は模試)  
国公立・関関同立・産近佛龍・摂神追桃など主要大学のアドミッションポリシーや卒業後の進路など大学生活をポジティブなものとして捉えられる機会を提供する。
  - 11月 ●**リアルオーディエンス**  
職業人や学生から進路講話という形で、学校生活と進路実現について話をしてもらい。スピーカーは5卒業生、JS・J・K卒業生から各1名、本校以外の卒業生1名を基本とするが、それぞれ適任者がいない場合は他の属性から追加する。  
●**マイナビ 学びを知るグループワーク**  
身の回りにある様々な事柄と、大学の専攻分野との関連について考え、進路に関する視野を広げる。
  - 1月 ●**大学入学共通テストチャレンジ(K特進)**
  - 3月 ●**進路講演**  
※入試最新情報/2年生に向けて  
※春休みの過ごし方(学習面に関して)  
※2年生から1年生へ講話

- 2年**
- 4月 ●**進路学習**
  - 7月 ●**【学外イベント】マイナビ「進路のミカタLIVE」参加**  
●**リクルート スタディサプリ進路 進路講演会**  
オープンキャンパスに積極的に参加する契機とする。  
●**オープンキャンパス説明会**
  - 9月 ●**河合塾学びみらいPASS (PROG-H・R-CAP)実施**  
前年の結果と比較することで1年間の7月や進路学習・行事を通じてどのように進路意識が醸成され、リテラシーやコンピテンシーが高まっているかを客観的な資料から判断し、次年度選択科目をより客観的に考えられるようにしていく。
  - 10月 ●**関西地区大学説明会**  
志望校の学部・学科の最新動向、合格に向けた学習方法や入試方法を大学の入試広報スタッフから聞き、その内容をグループでまとめてポスターを作成し、学内に掲示。
  - 1月 ●**大学入学共通テストチャレンジ(K特進、一部のJ進学コース生)**
  - 3月 ●**進路講演会**  
※入試最新情報/3年生に向けて春休みの過ごし方  
※「3年生0学期」を意識した学習計画作成と実践  
※大学受験を終えた卒業生から2年生へ講話

- 3年**
- 4月 ●**進路ガイダンス**  
前年度の入試結果から、今年度特に念頭に置かなければならないことなどを説明し、進路への意識付けを行う。
  - 6月 ●**大学入試ガイダンス**  
公募、AO・スポーツ推薦、一般入試のそれぞれの特色や対策を説明する。
  - 7月 ●**大学別進学対策講座(各大学による入試説明会)**  
大学ごとの入試方法や変更点など、より入試への意識付けと学習へのモチベーションの向上を図る。  
※各大学による入試説明会の前後に大学別入試対策講座を実施
  - 9月 ●**大学入学共通テスト説明会**

### S探究コース

- 1年**
- 4月 ●**新入生研修(コース別)**  
※学習習慣の確立を促すため、学習方法や日々の過ごし方を説明する。
  - 5月 ●**マイナビ 適学・適職診断60**  
自分がどのような業界や職種に適性があるのか診断し、将来のことを考えるきっかけを与える。
  - 8月 ●**職業体験**  
行政・公的機関や医療機関が主催する職業体験に参加(希望者)
  - 9月 ●**職業分野説明会(体験型)**  
大学・短大・専門学校教員による各分野についての説明会。様々な職種の実態を知ること、自身の進むべき分野を考えるきっかけとする。
  - 11月 ●**リアルオーディエンス**
  - 12月 ●**職業理解**  
様々な職業について、大学・専門学校や職業人から話を聞き、わかった内容をグループでまとめてポスターを作成し、学内に掲示する。
  - 1月 ●**河合塾学びみらいPASS (R-CAP) 実施**  
河合塾「学びみらいPASS」のR-CAPを実施し、客観的な資料から自分がどのような職種や業種に向いているか判断し、進路意識を高める。

- 2年**
- 4月 ●**進路学習**
  - 6月 ●**マイナビ 学びを知るグループワーク**
  - 8月 ●**職業体験**  
行政・公的機関や医療機関が主催する職業体験に参加(希望者)
  - 10月 ●**河合塾学びみらいPASS (R-CAP) 実施**  
河合塾「学びみらいPASS」のR-CAPを実施。前年の結果と比較することで7月や進路学習・行事を通じてどのように進路意識が醸成されているかを客観的な資料から判断し、3年生に進級する前に進路意識を醸成させる。  
●**分野を理解する説明会(体験授業) B時間帯6限～15:30**  
大学・専門学校の専攻内容を知るための出張講義(模擬授業)を実施する。
  - 1月 ●**分野別入試学習会**  
進学希望者:入試についての情報(入試の種類、入試ごとの試験内容、配点、必要な成績など)と学費について説明を受け、今後の進路選択に役立てる。  
就職希望者:筆記試験の模擬体験を実施⇒一般常識とSPIを体験。筆記試験とはどんなものか理解する。  
※履歴書・面接対策などは3年次に実施。
  - 2月 ●**リクルート スタディサプリ進路講演会**  
分野別入試学習会を受ける形で、スタディサプリ適性診断を基に、ワークシートや適性診断結果、職業事典などを活用し、動機付けだけでなく、生徒一人ひとりが自身の現状を見つめる機会とする。

- 3年**
- 4月 ●**進路ガイダンス**
  - 5月 ●**キャリアアップ講座⇒キャリアアップ強化講座**  
●**小論文講座**
  - 6月 ●**学校別・分野別進路説明会**  
生徒の動機付けを高めるため、各入試制度とその対策についての説明会を実施する。進学希望者は希望する大学・短大・専門学校の説明を聞いた上で最終進路決定の参考に。就職希望者は就職試験に向けた対策講座を受講し、就職試験突破に向けての意識を高め、7月のキャリアアップ講座につなげていく。
  - 9月 ●**大学入学共通テスト説明会**

●キャリア探究



4月 入学式



4月 クラブ紹介



5月 校外学習



6月 体育祭



7月 ボランティア



4月 新入生研修



5月 交通安全教室



5月 スピーチフェスティバル



6月 演劇鑑賞



6月 体育祭



7月 薬物乱用防止教室

# EVENTS 多彩な行事でキラリ!

一生懸命に取り組む、仲間と協力する……  
様々な行事を通して楽しい学校生活を。

<p><b>4月</b></p> <p>入学式 対面式 始業式 クラブ紹介 新入生研修 面談週間 人権学習</p>	<p><b>5月</b></p> <p>創立記念行事 (スピーチフェスティバル) 校外学習 健康診断 京都府高校総体 生活実態アンケート 前期考査Ⅰ 交通安全教室</p>	<p><b>6月</b></p> <p>演劇鑑賞 体育祭 インターハイ予選 避難訓練</p>	<p><b>7月</b></p> <p>ニュージーランド 海外研修出発 前期考査Ⅱ 三者懇談 ボランティア活動 終了式 薬物乱用防止教室</p>	<p><b>8月</b></p> <p>学習合宿 インターハイ</p>	<p><b>9月</b></p> <p>文化祭 ニュージーランド 海外研修帰国</p>	<p><b>10月</b></p> <p>前期考査Ⅲ 秋休み(前期終了) 後期開始式 修学旅行(オーストラリア) ずいき祭(北野天満宮) 参加(ボランティア活動)</p>	<p><b>11月</b></p> <p>面談週間 リアルオーティエンス</p>	<p><b>12月</b></p> <p>生徒会役員選挙 三者懇談 後期考査Ⅰ 生活実態アンケート 修学旅行(セブ島) 終了式</p>	<p><b>1月</b></p> <p>卒業考査(3年) ニュージーランド 長期留学出発 授業開始式 募金活動</p>	<p><b>2月</b></p> <p>本校入学試験 卒業式 合格発表</p>	<p><b>3月</b></p> <p>後期考査Ⅱ(1・2年) 成果発表会 終業式 吹奏楽部修学旅行 (ドイツ&amp;チェコ) サッカー部修学旅行 (ドイツ)</p>
模擬試験・資格検定	模擬試験・資格検定	模擬試験・資格検定	模擬試験・資格検定	模擬試験・資格検定	模擬試験・資格検定	模擬試験・資格検定	模擬試験・資格検定	模擬試験・資格検定	模擬試験・資格検定	模擬試験・資格検定	模擬試験・資格検定
進研マーク模試(3年) 漢字検定 英語検定	進研模試(全学年) GTEC JW・SP検定	進研マーク模試(3年) 漢字検定	全統マーク模試(3年) 漢字検定	駿台ベネッセ共催マーク模試(3年) 全統記述模試(3年)	駿台ベネッセ共催記述模試(3年) 全統マーク模試(3年) SP検定 英語検定 進研模試(1・2年)	進研模試(1・2年) 駿台ベネッセ共催マーク模試(3年) 漢字検定	SP検定	進研模試(1・2年) 漢字検定 全国共通テスト模試(2年)	進研模試(1・2年) 漢字検定 全統記述模試(2年)	JW・SP検定 全統記述模試(2年)	



9月 文化祭



10月 ずいき祭参加(ボランティア活動)



12月 修学旅行(セブ島)



2月 卒業式



3月 修学旅行(ドイツ&チェコ)



10月 修学旅行(オーストラリア)



11月 リアルオーティエンス



1月 募金活動



2月 卒業式



3月 成果発表会



3月 修学旅行(ドイツ)

SCHOOL  
EXCURSION

# 修学旅行でキラリ!

オーストラリア

AUSTRALIA

修学旅行



セブ島

CEBU ISLAND

K特進コース &  
J進学コース英語留学系

行事満足度の最大値はやっぱり修学旅行!  
異文化体験を通じて新たな自分を発見しよう!!

学校行事において、満足度の最大値を記録する修学旅行。本校では、オーストラリアのケアンズとその周辺地域が研修先です。特にホストファミリー宅で2泊するファームステイは、皆さんにとってよい思い出となるでしょう。英語しか通じない環境に身を置き、仲間と協力し、ホストファミリーとコミュニケーションを取り合う中で、異文化理解と協力することの大切さを学ぶはず。また、修学旅行を通じて、生徒の満足度が最も高いのは5日目のグリーン島観光。世界遺産であるグレートバリアリーフの玄関口にある、大自然が約6000年もの歳月をかけてつくり上げたサンゴの島で、グラスボトムボートで船に乗ったまま海の中を覗くことができ、時には海ガメを見ることもあります。本校の建学の精神は「東洋と西洋の架け橋となる国際人の育成」。オーストラリアの大自然を目の当たりにし、異文化に触れることで、今まで気づきもしなかった「新たな自分」に出会えるかも!?

## PICK UP CONTENTS!



昨年度の修学旅行から新たに行程として加わったのが、キュランダのレインフォレストーション。ここでは、水陸両用車で世界遺産の熱帯雨林を駆け巡る「アーミーダックツアー」とオーストラリアの先住民であるアボリジニの文化に触れることができる「アボリジナル文化体験」、オーストラリア固有の動物たちとふれあうことができる「ワイルドライフパーク」からなる複合施設です。全員がすべてを体験できることから、とても満足度の高い行程となっています。

## SCHEDULE

- 1日目 学校発→関西国際空港→ケアンズ国際空港着
- 2日目 エスプラネードラグーン→アサートン→アサートンにてホストファミリーとマッチング(ホストファミリー宅泊)
- 3日目 ファームステイ(ホストファミリー宅泊)
- 4日目 ホストファミリーと別れ→キュランダ→レインフォレストーションでの研修後、スカイレールにてケアンズへ
- 5日目 グリーン島観光  
ケアンズ市内班別自由行動
- 6日目 ケアンズ国際空港発→関西国際空港→京都到着

## STUDENT'S VOICE!

小島 ヒロさん  
栗陵中学校出身



心温まるホストファミリーとの出会いは一生の宝物です。

まったく違う生活習慣の中で、本当に自分たちがホストファミリーに受け入れてもらえるのがとても心配でした。でも、ホストファミリーは初めからみんなとてもフレンドリーで、温かく僕たちを迎え入れてくれました。この素晴らしい時間がずっと続けばいいのになど、心から思えるファームステイでした。また、研修5日目のグリーン島では、エメラルドグリーンの透き通った海に感動しました。あの海を背景に、クラスのみんなで撮った集合写真は僕の宝物です!

異文化や異なる言語に直にふれる修学旅行。  
「東洋と西洋の架け橋となる」建学の精神に一步近づく。

## SCHEDULE

- 1日目 関西国際空港発→マクタン・セブ国際空港着
- 2日目 プレゼンテーション、授業、ショッピング
- 3~6日目 終日授業
- 7日目 ボランティア体験
- 8日目 カオハガン島訪問
- 9~12日目 終日授業
- 13日目 授業、卒業式、ショッピング
- 14日目 マクタン・セブ国際空港発→関西国際空港着



## STUDENT'S VOICE!

竹林 昂輝さん  
男山第二中学校出身

英語を話せる自分になれる充実の2週間セブ島修学旅行。

まず、修学旅行が2週間もあるなんて素敵だと思います。この2週間では朝から夕方まで、マンツーマンの英会話のレッスンを受けました。最初は疲れましたが、2週間も経つと先生との英語での会話が本当に楽しいと感じるようになりました。また、週末にはカオハガン島でのアクティビティを楽しんだり、現地の小学生との交流会に参加したりと充実した修学旅行でした。2年生になり、これからも勉強だけでなく文化祭などの行事もみんな頑張っていこうと思います。

マンツーマンの語学研修と多彩なアクティビティ。  
理想的な環境でたっぷり海外研修!

セブ島修学旅行は語学研修と海外体験の二つを軸としています。マンツーマンの英会話レッスンを2週間集中的に受講し、リスニングだけでなく、スピーキングやライティング能力の向上を図ります。日本人への指導経験豊富な講師による充実した授業をマンツーマンで受け、自身に必要な内容を自分に合ったペースで徹底して学習できる理想的な環境です。週末にはボランティア活動、マリナクティビティ、現地の子ともたちの交流など、豊かな国際教養を身につけることを目指す研修も予定しています。事前にセブ島の講師によるオンライン英会話を半年受講し、現地での語学研修をスムーズに受講できます。また、希望すれば2年生進級後に長期間の研修に参加することも可能です。他にもセブ島研修には、欧米と比べて留学費用が安いこと、英語を話す人口が多いこと、フレンドリーな国民性から生まれるホスピタリティがあることなど、多くの利点があります。

## PICK UP CONTENTS!



セブ島語学研修の一環として、約半年インターネットを使用したオンライン英会話を受講します。現地セブ島の先生のレッスンを受けることでスムーズに語学研修をスタートできるようにします。



アクティビティの一つに現地の小学校訪問があります。出発前に入念に準備をした発表を通して、現地の小学生と触れ合うことのできる時間は、単なる交流の枠を超え、英語学習のアウトプットの絶好の機会ともなります。

# 修学旅行でキラリ!

ドイツ & チェコ  
GERMANY & CZECH REPUBLIC

吹奏楽部修学旅行



ヨーロッパの人々に日本の高校生が届ける HERZ の演奏旅行。

今回はブラハドボルジャークホールとベルリンフィルハーモニーホールの2公演。

2019年3月から4月実施の第3回吹奏楽部修学旅行は2カ国3公演の旅でした。チェコのブラハでは観光と練習を行い、ドボルジャークホールでは前回お世話になったチェコフィル首席トランペット奏者のケイマルさんとの約束を果たすべく共演を行いました。ドイツのベルリンに入り、ギムナジウム・シュティエグリッツで交流演奏会を行いました。演奏後は食堂での交流会でとても仲良くなりました。そしていよいよメイン公演となるベルリンフィルハーモニーでのコンサートです。1回目、2回目の公演で好評を博したことで私たちの演奏をとて楽しみにしておられるお客さんも多く、発券後すぐに満員御礼となりました。会場では2400名の皆さんに私たちの魂の音楽が届き、最高の演奏ができました。鳴り止まない拍手とスタンディングオベーションを目の当たりにした感激と感動は生徒たちの一生の財産となったことでしょう。

## PICK UP CONTENTS!



世界一素晴らしい「響き」のするホールで、プロ奏者であってもこのホールで演奏できるには限らない、それだけ特別なホールで演奏できる幸せを感じました。音が空気に乗って飛んでいくのが見えるような、そんな響きは一生忘れません。



日本の伝統芸能である日本舞踊とHERZの音楽とを融合させたステージを披露しました。観客は日本舞踊と吹奏楽のコラボレーションの世界に浸りながら、迫真の演技を披露する部員に心を奪われていた様子で、鳴り止まない拍手で賞賛を頂きました。



## SCHEDULE

- 1日目 関西国際空港発
- 2日目 ドバイ国際空港にて乗換→  
ブラハ国際空港着→グシェブラト城観光  
→ホテルバンケットで練習
- 3日目 午前：ブラハ旧市街地観光  
午後：ホテルで練習
- 4日目 午前：ブラハ旧市街地をグループ別研修  
午後：ドボルジャークホールへ入り、  
チェコフィルの練習見学からリハーサル  
→ブラハ公演本番
- 5日目 午前：ベルリンへバスで移動  
午後：Gymnasium Steglitzで交流演奏会
- 6日目 午前：ベルリン市内観光  
午後：ベルリンフィルハーモニーホール入り、  
リハーサルののちにベルリン公演本番
- 7日目 専用バスにてハンブルクへ移動  
ハンブルク空港発
- 8日目 ドバイ国際空港にて乗換→  
関西国際空港着

## STUDENT'S VOICE!

松本 宗大さん  
木幡中学校出身



HERZで音楽ができることの喜びを  
あらためて実感できた演奏旅行。

チェコ、ドイツの演奏旅行ではドボルジャークホールと世界最高峰のホール、ベルリン・フィルハーモニーでの演奏や現地の中高生との交流を行いました。これらを通じ、とても貴重な経験や日本との文化の違いなどを感じることができました。この修学旅行で得た経験や異国の地での交流を私たちの今後に生かしていきたいと思っています。

本校ではクラブ別に本場への修学旅行を行っております。  
本場の技術や空気を体で感じて成長につなげることができます。

ドイツ  
GERMANY

サッカー部修学旅行



Danke schön! 「ありがとうございます!」

サッカー部員たちの元気な声が響きます。

2018年3月15日、サッカー部はドイツへ海外遠征を行いました。修学旅行と海外遠征の2つの側面を併せ持つ今回の行程ではまず、ドイツの歴史に触れることから始めました。実際に様々な施設を巡ることは教科書や映像で学習するよりも大きなインパクトがあります。そしてブンデスリーガではフランクフルトvsマイントの試合を観戦。宿泊はスポーツ合宿施設「スポーツシューレ」です。代表チームも合宿を行う環境で思う存分サッカーに集中することができます。スポーツに打ち込むには最高の環境でした。地元のユースチームとの交流戦前後には相手チームと交流。国、環境、言語が違ってもボール一つで交流し、通じ合えるサッカーの持つ偉大な力、素晴らしさを参加した誰もが強く感じた時間でした。ヨーロッパの文化、芸術、歴史に触れ、瞬く間に過ぎた7日間。「百聞は一見に如かず」この興奮は言葉、写真では伝えきれません。皆さんも一緒に体験してみませんか?

## SCHEDULE

- 1日目 関西国際空港発フランクフルト経由→  
ミュンヘン空港着
- 2日目 ダッハウ強制収容所→  
ミュンヘン観光→  
フランクフルトへ移動→  
スポーツシューレへ移動
- 3日目 トレーニング→  
フランクフルト×マイント観戦
- 4日目 交流試合
- 5日目 トレーニング→マールブルク観光→  
交流試合
- 6日目 フランクフルト市内散策  
フランクフルト国際空港発
- 7日目 関西国際空港着

## STUDENT'S VOICE!

北落 叶都さん  
神川中学校出身



ドイツで経験したことは  
どれも僕にとって最高の財産。

想像とは違ってもカラフルで綺麗な、古都ミュンヘンの街並み。スポーツシューレでの楽しくわかりやすいトレーニング。練習試合や食事を通じて深めた、地元高校生との交流。そして、日本では感じられないぐらいの迫力と歓声でとても興奮したブンデスリーガ観戦。いろいろな経験は、僕にとって最高の財産になりました。

※2020年3月に予定されていたサッカー部のドイツ修学旅行は、新型コロナウイルスの影響により実施できておりません。一刻も早く収束し、実施できることを祈っております。

## PICK UP CONTENTS!



高台の古城や古い街並みが残るマールブルクは、全世界から医学を志す人たちが集う大学の街。マールブルク市長に本校のペナントと日本からのお土産を運見監督が手渡しました。



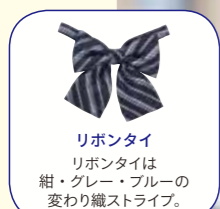
ミュンヘンからフランクフルトまで高速列車ICEを利用。世界屈指の鉄道王国であるドイツが作り上げたICEは乗り心地や利便性が最大限に考慮されており、快適に移動できました。

# オシャレな制服でキラリ!

変わらぬ「品格」と、時代に合わせた「可愛らしさ」が共存した、  
「着せたい制服」と生徒側の「着たい制服」の融合。  
時代とともに変わり続ける京都両洋高校を制服に表現。

2016年度から新しい制服に!

## ジャケット



## シャツ



## カーディガン



## ベスト



※ベストは購入自由。

青いボタンがポイント!

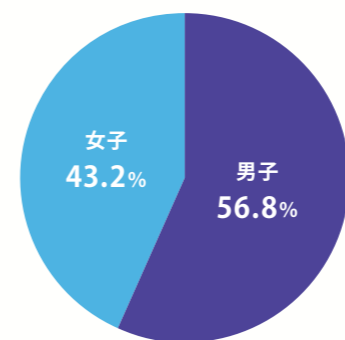
男子は紺色 女子はクリーム色

男女ともに紺と白の2色

## RYOYO Q&A

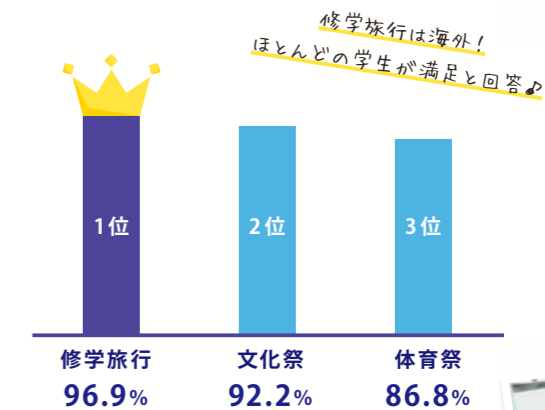
中学生の皆さんが気になる、京都両洋高校のあんなコト、こんなコト。  
楽しいスクールライフのための質問に答えます。

### Q1. 男子生徒と女子生徒の割合は?



男女比にほぼ偏りはなく、みんな仲良し!

### Q2. 行事満足度ランキング!



修学旅行は海外! ほとんどの学生が満足と回答♪

### Q3. 京都両洋高校を選んだ理由は?

- 1位 オープンスクールや入試説明会で両洋の魅力がわかったから。
- 2位 家族や友人、先輩のアドバイスがあったから。
- 3位 中学校や塾の先生のアドバイスがあったから。
- 4位 外部で実施された私学合同の入試相談会が参考になったから。

オープンスクール・入試説明会について詳しくはP54をチェック!

### Q4. 好きな学食は?

- 1位 鶏塩丼 350円
- 2位 ラーメン 290円
- 3位 ソースカツ丼 350円
- 4位 カツカレー 370円
- 5位 きつねうどん 260円

どれも安くボリューム満点!

# 多種多様な部活でキラリ!

体育系・文化系ともに多彩で盛んなクラブ活動。  
夢中になれることがきっと見つかるはず。

## WIND BAND

### 吹奏楽部

- 吹奏楽コンクール関西大会4年連続出場  
2019年：銀賞
- マーチングコンテスト関西大会8年連続出場  
2019年：金賞
- アンサンブルコンテスト京都府大会 2019年：金賞

Coaches



## SOCCER CLUB

### サッカー部

- インターハイ京都府予選：ベスト32
- 京都府高校サッカー新人大会  
決勝トーナメント進出

Coaches



## WOMEN'S VOLLEYBALL CLUB

### 女子バレーボール部

- 2019年度近畿高等学校バレーボール  
優勝大会：ベスト16
- 京都府私立高等学校バレーボール大会：優勝
- 天皇杯・皇后杯全日本バレーボール選手権大会  
京都府予選会：ベスト8

Coaches



## WOMEN'S BASKETBALL CLUB

女子バスケットボール部

- 第72回全国高等学校総合体育大会  
京都府予選：ベスト8
- 第79回京都府高等学校選手権大会：第3位
- 第67回京都府高等学校新人大会：第3位

Coaches



## MEN'S BASEBALL CLUB

男子硬式野球部

- 第101回全国高等学校野球選手権  
京都大会：ベスト16

Coaches



## WOMEN'S BASEBALL CLUB

女子硬式野球部

- 第23回全国高等学校  
女子硬式野球選手権大会：ベスト8
- 第10回記念全国女子硬式野球  
ユース大会：ベスト8
- 第10回関西女子硬式野球選手権  
ラッキートーナメント大会：優勝

Coaches



## MEN'S BASKETBALL CLUB

男子バスケットボール部

- 第72回全国高等学校総合体育大会  
京都府予選：第3位（近畿大会出場）
- 第79回京都府高等学校選手権大会：第4位
- 第67回京都府高等学校新人大会：第4位

Coaches





## BADMINTON CLUB

### バドミントン部

- 京都府高等学校バドミントン新人大会（学校対抗）  
男子：準優勝 女子：ベスト8
- 近畿高等学校バドミントン選手権大会京都府予選会  
男子シングルス：ベスト8 ダブルス：ベスト8  
女子ダブルス：ベスト16

Coaches



## TENNIS CLUB

### 硬式テニス部

- 女子 第42回全国選抜高校テニス大会 出場
- 女子 全国私立高校テニス選手権大会  
団体の部：ベスト8
- 男子 全国総合体育大会テニス競技京都府予選  
団体の部：準優勝

Coaches



## SWIMMING CLUB

### 水泳部

- 第87回日本高等学校選手権  
個人3種目 リレー1種目出場
- 第73回近畿高等学校選手権  
個人25種目 リレー6種目出場

Coaches



## TRACK AND FIELD CLUB

### 陸上競技部

- 第72回全国高等学校陸上競技対校選手権大会 女子走高跳：第3位
- 第72回全国高等学校陸上競技対校選手権大会近畿地区予選会  
女子走高跳・男子走高跳 出場
- 第52回近畿高等学校ユース陸上競技対校選手権大会 男子走高跳  
出場

Coaches



Coaches



## AMERICAN FOOTBALL CLUB

### アメリカンフットボール部

- 2019年度京都府高等学校アメリカンフットボール秋季大会 出場
- 第50回全国高等学校アメリカンフットボール選手権大会京都 出場

Coaches



## JUDO CLUB

### 柔道部

- 第68回全国高等学校総合体育大会柔道競技京都府予選  
個人戦女子78kg超級：第3位
- 第61回近畿高等学校柔道新人大会京都府予選  
個人戦女子48kg級：第3位 63kg級：第3位（近畿大会出場）
- 第42回全国高等学校柔道選手権大会京都府予選  
団体 男子：第5位 女子：第3位（男女共近畿大会出場）



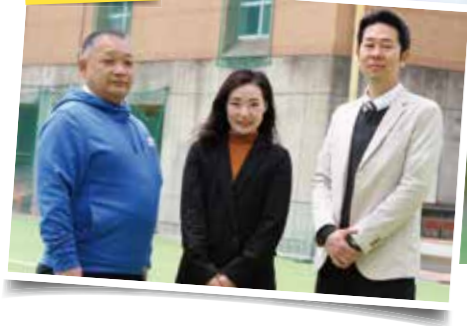


## CHEERLEADING CLUB

### チアリーディング部

- 第28回関西選手権大会 出場
- 第30回全日本高等学校選手権大会 出場

#### Coaches



## WOMEN'S SUMO CLUB

### 女子相撲部

- 第7回国際女子相撲選抜大会 超軽量級：3位
- 第1回全日本相撲個人体重別選手権大会 中量級：準優勝

#### Coaches



## KARATE CLUB

### 空手道部

- 第46回全国高等学校空手道選手権大会 男子個人形、女子個人形 出場



## HANDBALL CLUB

### ハンドボール部

- 第70回全国高等学校総合体育大会京都府予選：ベスト8
- 京都府私立中学高等学校ハンドボール大会：準優勝 (近畿私立高等学校ハンドボール大会 出場)



## DANCE CLUB

### ダンス部

- 高校ストリートダンス選手権 2019 決勝大会出場

## その他 文化系クラブ

### 放送映像部



コンクール向け映像作成や体育祭での放送などを中心に活動しています。

### レオクラブ



学校内外でのボランティア活動をライオンズクラブの支援を受けて行っています。

### 写真部



撮影方法から現像までを身につけて、外部のコンクールに参加しています。

### 情報技術研究 (ITS) 部



プログラミングや e-sports など PC を活用した活動に力を入れています。

### 書道部



芸術として書道に取り組んでいます。また展覧会にも作品を出品します。

### 中国語クラブ



本校ならではのクラブで、中国語学習を中心に検定などにも取り組みます。

### 合唱 (コーラス) 部



ポップスを中心に文化祭での発表を目標に活動しています。

### 家庭科部



普段は手芸作品を皆で楽しく制作して、夏休みなどには調理実習を行なっています。

### 華道部



日本古来の華道はもちろん、洋風アレンジにも挑戦！

### アニメーション部



アニメや漫画の描画を通して、普段の授業では得られない感性を身につけます。

### 地歴部

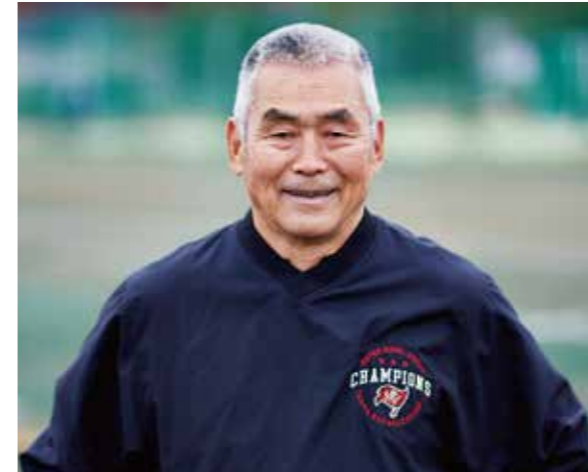


史跡を巡る現地体験型クラブです。電車の路線や道路にも歴史が溢れています。

## 指導者

### アメリカンフットボール部

### AMERICAN FOOTBALL CLUB



## 水野 彌一

MIZUNO YAICHI

#### 【好きな言葉】

自分自身から自由になれ！

#### 【競技歴】

防衛大学 (1959)  
京都大学 (1961 ~ 1964)

#### 【指導経歴】

京都大学：コーチ (1965 ~ 1967)  
京都大学：コーチ (1973 ~ 1976)  
京都大学：監督 (1980 ~ 2011)

関西リーグ同率優勝 (1976)  
関西リーグ優勝 (1982)  
ライスボウル優勝「日本一」 (1983)  
ライスボウル優勝「日本一」 (1986)  
ライスボウル優勝「日本一」 (1987)  
関西リーグ優勝 (1990)  
甲子園ボウル優勝「学生日本一」 (1992)  
ライスボウル優勝「日本一」 (1995)  
甲子園ボウル優勝「学生日本一」 (1996)

### 男子バスケットボール部

### MEN'S BASKETBALL CLUB

## 瀬戸山 京介

SETOYAMA KYOSUKE

#### 【担当教科】

保健体育

#### 【好きな言葉】

情熱、感謝！

#### 【競技歴】

● 宮崎県立小林高校  
ウィンターカップ  
1年：ベスト4、2年：準優勝、3年：準優勝  
大会ベスト5、国体2年優勝  
インターハイ  
2年：ベスト8、3年：準優勝、  
3年：U18 日本代表

#### ● 筑波大学

1年インカレ：ベスト4  
2年関東リーグ1部：優勝 新人戦得点王  
3年 U24 ユニバーシアード日本代表  
3・4年 U22 日本代表  
● アイシシーホース (2005 ~ 2009)  
オールジャパン (全日本総合選手権大会)  
優勝2回、3位1回、リーグ戦優勝2回  
● 京都ハンナリーズ (2009 ~ 2016)  
Bjリーグ  
西カンファレンス：優勝2回  
キャプテン (2010 ~ 2014)

#### 【指導経歴】

京都両洋高校  
男子バスケットボール部監督 (2016 ~)



# 充実した施設でキラリ!

授業もクラブ活動も心ゆくまで取り組めるよう、  
最新 & 充実の施設・設備が揃っています。

本館

## 音楽室 B1F

音響装置やギター、キーボードなどが揃い、放課後は吹奏楽部の練習場としても使われます。



## 第2コンピュータ室 B1F

パソコンを使った授業を行うメインの教室。  
1人1台使える150台のパソコンを3つの教室に設置しています。



## 食堂 B1F

食堂で提供している定食は、リーズナブルなのに栄養満点で美味しいと生徒の間でも好評。



## 図書室 B1F

書籍は話題のベストセラーから大学入試対策まで豊富。  
パソコン設備も充実しているので、情報収集に便利です。



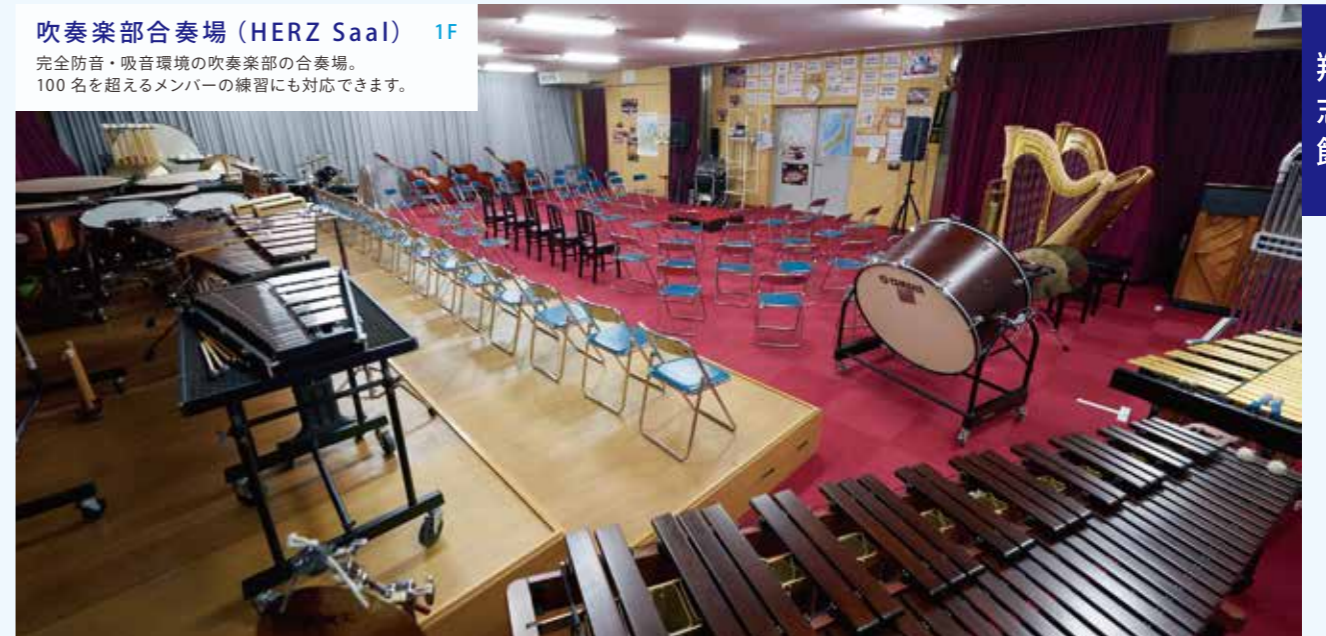
## 多目的ホール 1F

迫力のある大画面プロジェクターは、様々な講演会や説明会で利用されています。



## 吹奏楽部合奏場 (HERZ Saal) 1F

完全防音・吸音環境の吹奏楽部の合奏場。  
100名を超えるメンバーの練習にも対応できます。



## 寄宿所・書道教室 4F

キッチンやシャワーが揃う59畳・6畳の和室。  
進学合宿やクラブ合宿、書道室として利用されています。



## 第1コンピュータ室 / 第3コンピュータ室 2F/3F

進学講座の受講や放課後の自主学習、目標進路や資格取得に向けた対策学習などにも使用できます。



## 調理実習室 1F

生徒にも人気の調理実習では、家庭科の授業で学んだ栄養バランスのとれた食事などを実際に調理します。



## 理科実験室 2F

「化学」「物理」「生物」などの実験や観察を通して、理科の楽しさを体験できる実験室です。



別館

## 室内



## ランドリールーム



## 食堂



翔志館

寮施設



**第2体育館メインフロア**  
男女のバスケットボール部の練習や試合、吹奏楽部のマーチング練習、体育の授業でも使用します。完全防音、空調完備。

**第2体育館前駐車場**  
大型バス4台、マイクロバス2台はクラブ活動の練習や試合会場への移動を中心に使用しています。



**第1体育館メインフロア室 1F**  
広々としたスペースで体育の授業やバレーボール、バドミントンなどの室内競技が行われます。空調完備。

**格技場 第1体育館B1F**  
空手道部などのクラブ活動や体育の授業でも使用する空調完備の施設です。



**柔道場 第1体育館2F**  
114畳の広さがある柔道場は、柔道の授業や柔道部の練習場として活用されています。空調完備。



**全天候型人工芝グラウンド**  
雨の日も安心の全天候型のグラウンド。放課後はサッカー部や硬式テニス部などが練習しています。



**トレーニング室 第1体育館1F**  
ベンチプレスやスクワットなどの体力づくりに最適なマシンが揃っており、シャワー室も完備しています。



**プール B1F**  
第1体育館の地下に設けられた一年中泳げる25mの公認温水プールで、水泳の授業や水泳部の練習場として活用されています。



**南郷グラウンド（男子硬式野球部専用グラウンド）**  
本校からスクールバスで約1時間、滋賀県大津市南郷に位置するグラウンドで両翼90m以上の広さを誇ります。様々な練習メニューはもちろん、他校との練習試合も可能な男子硬式野球部専用の施設です。



**静原グラウンド（女子硬式野球部専用グラウンド）**  
学校からスクールバスで約40分の静原グラウンド。整った環境の中で日々目標を持ち練習に取り組んでいます。



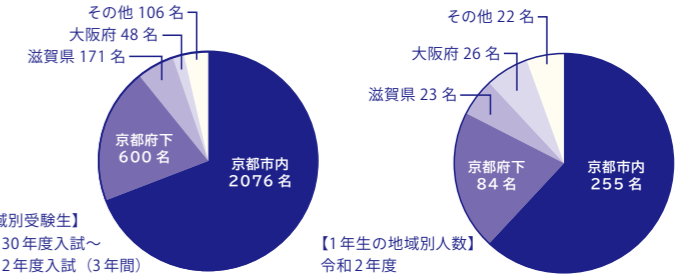
**硬式野球部室内練習場**  
全国でも珍しい3階建ての練習場です。1・2階のフロアは全面人工芝が敷かれ、ピッチングマシンによる打撃練習をはじめ、様々なトレーニングなど幅広い利用が可能です。また、3階のフロアでは投手4名によるピッチング練習が可能なマウンドを設置し、黒土は夢の舞台「甲子園」と同じものを鹿児島から取り寄せました。



国公立大学 3名 難関私立大学 45名  
産近佛龍レベル 165名 摂神追桃レベル 67名

<b>国公立大学</b> 3名	<b>産近佛龍レベル</b> 165名	<b>摂神追桃レベル</b> 67名	京都精華大学 6名
京都工芸繊維大学 1名	佛教大学 50名	大谷大学 36名	相愛大学 5名
京都教育大学 1名	京都産業大学 37名	追手門学院大学 16名	大手前大学 5名
京都府立医科大学 1名	京都橋大学 27名	大阪産業大学 10名	天理大学 5名
	龍谷大学 25名	摂南大学 3名	大阪電気通信大学 5名
<b>早慶上理レベル</b> 3名	京都外国語大学 9名	桃山学院大学 2名	京都華頂大学 3名
早稲田大学 1名	関西外国語大学 6名		京都造形芸術大学 3名
慶応義塾大学 1名	近畿大学 3名	<b>その他の大学</b> 225名	東海大学 3名
東京理科大学 1名	京都女子大学 3名	京都先端科学大学 25名	岡山理科大学 2名
	大阪経済大学 3名	大阪学院大学 22名	阪南大学 2名
<b>関関同立レベル</b> 42名	甲南大学 1名	京都光華女子大学 17名	神戸松蔭女子学院大学 1名
立命館大学 22名	同志社女子大学 1名	花園大学 15名	大阪芸術大学 1名
関西大学 10名		京都文教大学 11名	他
同志社大学 7名		京都ノートルダム女子大学 9名	
関西学院大学 2名		梅花女子大学 8名	
明治大学 1名		大阪成蹊大学 7名	

京都府内を主として、毎年多くの中学校から可能性あふれる生徒たちが入学しています



【京都両洋高校 受験中学校】  
平成30年度入試～令和2年度入試（3年間）

京都市	京都市	京都市	京都府下	大阪府	滋賀県
北・上京区	東山区	伏見区	山城地区	高槻地区	瀬田中学校 6名
加茂中学校 23名	開明中学校 17名	深草中学校 47名	男山中学校 2名	高槻第六中学校 4名	北大路中学校 1名
西賀茂中学校 43名	東山泉中学校 13名	藤森中学校 81名	男山第二中学校 7名	高槻第七中学校 1名	南郷中学校 6名
旭丘中学校 57名	山科区・醍醐地区	桃山中学校 37名	男山第三中学校 35名	高槻第八中学校 1名	青山中学校 7名
衣笠中学校 40名	山科中学校 64名	伏見中学校 42名	男山東中学校 7名	高槻第十中学校 3名	草津地区
烏丸中学校 2名	勤修中学校 53名	神川中学校 52名	久御山中学校 18名	神川中学校 3名	芝谷中学校 1名
上京中学校 29名	大宅中学校 37名	桃陵中学校 17名	城陽中学校 4名	阿武山中学校 3名	松原中学校 1名
嘉楽中学校 16名	安祥寺中学校 24名	向島中学校 12名	北城陽中学校 7名	阿武野中学校 4名	草津中学校 7名
二条中学校 29名	音羽中学校 47名	高槻第二中学校 24名	東城陽中学校 11名	東城陽中学校 5名	新堂中学校 2名
京都教育大学附属中学校 1名	花山中学校 51名	洛水中学校 15名	西城陽中学校 5名	高槻第九中学校 10名	玉川中学校 4名
中京区	醍醐中学校 30名	大淀中学校 17名	南城陽中学校 15名	五領中学校 1名	高穂中学校 10名
北野中学校 19名	春日丘中学校 61名	附属桃山中学校 4名	田辺中学校 19名	島本第一中学校 1名	栗東地区
朱雀中学校 32名	小栗栖中学校 28名	桃陽中学校 1名	培良中学校 11名	島本第二中学校 2名	栗東西中学校 12名
京都御池中学校 23名	栗陵中学校 40名		大住中学校 8名	枚方地区	栗東中学校 1名
中京中学校 19名	右京区	<b>京都府下</b>	維新館中学校 5名	枚方第三中学校 1名	葉山中学校 1名
松原中学校 16名	蜂ヶ岡中学校 42名	<b>乙訓地区</b>	精華中学校 2名	橋本中学校 1名	守山地区
西ノ京中学校 37名	太秦中学校 63名	勝山中学校 17名	精華中学校 4名	中宮中学校 1名	守山中学校 1名
洛風中学校 5名	嵯峨中学校 45名	西ノ岡中学校 4名	木津中学校 4名	山田中学校 1名	守山北中学校 2名
下京・南区	四条中学校 28名	寺戸中学校 12名	木津南中学校 2名	茨木地区	守山南中学校 12名
下京中学校 52名	西京極中学校 34名	長岡中学校 21名	泉ヶ丘中学校 2名	三島中学校 2名	明富中学校 4名
七条中学校 41名	梅津中学校 30名	長岡二中学校 7名	天王中学校 1名	養精中学校 1名	野洲地区
八条中学校 33名	西院中学校 36名	長岡三中学校 19名	東宇治中学校 10名	彩都西中学校 2名	野洲中学校 2名
九条中学校 30名	高雄中学校 6名	長岡四中学校 32名	宇治中学校 16名		甲賀地区
洛南中学校 71名	双ヶ丘中学校 32名	大山崎中学校 15名	北宇治中学校 22名		水口中学校 1名
凌風中学校 23名	周山中学校 2名	<b>口丹地区</b>	西宇治中学校 9名		湖南地区
久世中学校 31名	西京区	龜岡中学校 27名	南宇治中学校 9名		日枝中学校 1名
左京区	桂中学校 23名	南桑中学校 15名	木幡中学校 72名	<b>滋賀県</b>	近江八幡地区
岡崎中学校 15名	松尾中学校 20名	育親中学校 8名	横島中学校 17名	大津地区	八幡東中学校 2名
高野中学校 13名	桂川中学校 38名	東輝中学校 34名	広野中学校 13名	粟津中学校 7名	安土中学校 1名
下鴨中学校 8名	榎原中学校 17名	大成中学校 23名	西小倉中学校 8名	日吉中学校 13名	
近衛中学校 13名	大枝中学校 9名	詳徳中学校 10名	黄檗中学校 8名	瀬田中学校 7名	<b>その他</b>
修学院中学校 34名	洛西中学校 8名	八木中学校 5名		仰木中学校 7名	その他の都道府県 106名
洛北中学校 58名	西陵中学校 6名	園部中学校 12名		堅田中学校 7名	
	大原野中学校 10名	殿田中学校 2名		伊香立中学校 1名	
		龜岡川東学園中学校 2名		真野中学校 3名	
				唐崎中学校 2名	
				皇子山中学校 11名	
				志賀中学校 9名	
				打出中学校 11名	

短期大学

龍谷大学／関西外国語大学／京都光華女子大学／大阪国際大学／池坊短期大学／華頂短期大学／京都文教短期大学／滋賀短期大学／京都経済短期大学

主な専門学校

京都医健専門学校／京都理容美容専門学校／京都コンピュータ学院／京都IT会計法律専門学校／京都栄養医療専門学校／京都芸術デザイン専門学校／大阪観光専門学校／大阪行岡医療専門学校／大阪デザイナー専門学校／キャリアールホテル旅行専門学校 他

主な就職先

自衛隊／ダイハツ工業株式会社／イオンリテール株式会社／エムケイホールディングス株式会社／ユニチカ株式会社／株式会社金森製作所／京阪セロファン株式会社／京都ダイハツ販売株式会社／滋賀ホンダ販売株式会社／京都薬品工業株式会社／山下建設株式会社／山城設備工業／松崎工業 他

進路 TOPICS

- K特進コース2期生も1期生に続き国公立大学に現役合格!!  
京都工芸繊維大学のダビッチ入試、京都府立医科大学の推薦入試のように、単なる知識詰め込み型の学力だけを評価するのではなく、自ら主体的に考え学ぶ力や粘り強く探究する力が試され、表現力や論理的思考力が優れていることが求められる入試方式で、見事に実力を発揮し合格を勝ち取ることができました。これは、毎日の7限授業と放課後の進学講座による豊富な学習量に加え、「Fナビ」や「課題探究」の授業を通して、「思考力・判断力・表現力」を身につけられていたからに他なりません。
- クラブ活動との文武両立を目指して取り組んできたJ進学コース生も難関大学受験で大躍進!!  
京都教育大学(教育)、慶応義塾大学(文)、立命館大学(経済・産社・理工・情報理工・総合心理)、同志社大学(商・グローバル地域文化・経済・政策・社)、関西大学(総情・商・文・社安・システム理工)、関西学院大学(文・理工)、明治大学(文)などに現役合格!
- 産近佛龍レベルの大学受験でもJ進学コース生が大活躍!!  
産近佛龍レベルの大学にJ進学コースから114名が合格!  
さらに、龍谷大学(農・先端理工)、京都産業大学(情報理工)、甲南大学(フロンティアサイエンス)などの理工系学部にも現役合格!
- JSコースでは卒業生の約50%が産近佛龍・摂神追桃レベルの大学に現役合格!!
- 看護・医療・福祉系の受験でもJ進学コース、JSコースの生徒が大躍進!!  
龍谷大学(現代福祉)2名、佛教大学(社会福祉)3名、京都橋大学(健康科)2名合格!
- 大学進学～就職と多様な進路希望に対応するS進学コースからは、産近佛龍・摂神追桃レベルの大学に15名、看護・医療・福祉系の大学・専門学校に16名が現役合格!さらに、音楽・体育系の大学・専門学校に17名が合格!!  
就職では、今年も即戦力として多くの企業に人材を送り出すことができました!!

— OPEN SCHOOL! 入試説明会開催! —

学校見学会	サマーオープンスクール	オータムオープンスクール
6.28 (日) 10:00~12:00	8.2 (日) 10:00~14:00	10.3 (土) 10:00~14:00
受験生・保護者対象入試説明会		入試相談会
11.14 (土) 10:00~12:00	12.5 (土) 10:00~12:00	12.20 (日) 10:00~12:00 / 14:00~16:00
		12.17 (木) 17:00~19:00
		12.18 (金) 17:00~19:00
		12.21 (月) 17:00~19:00

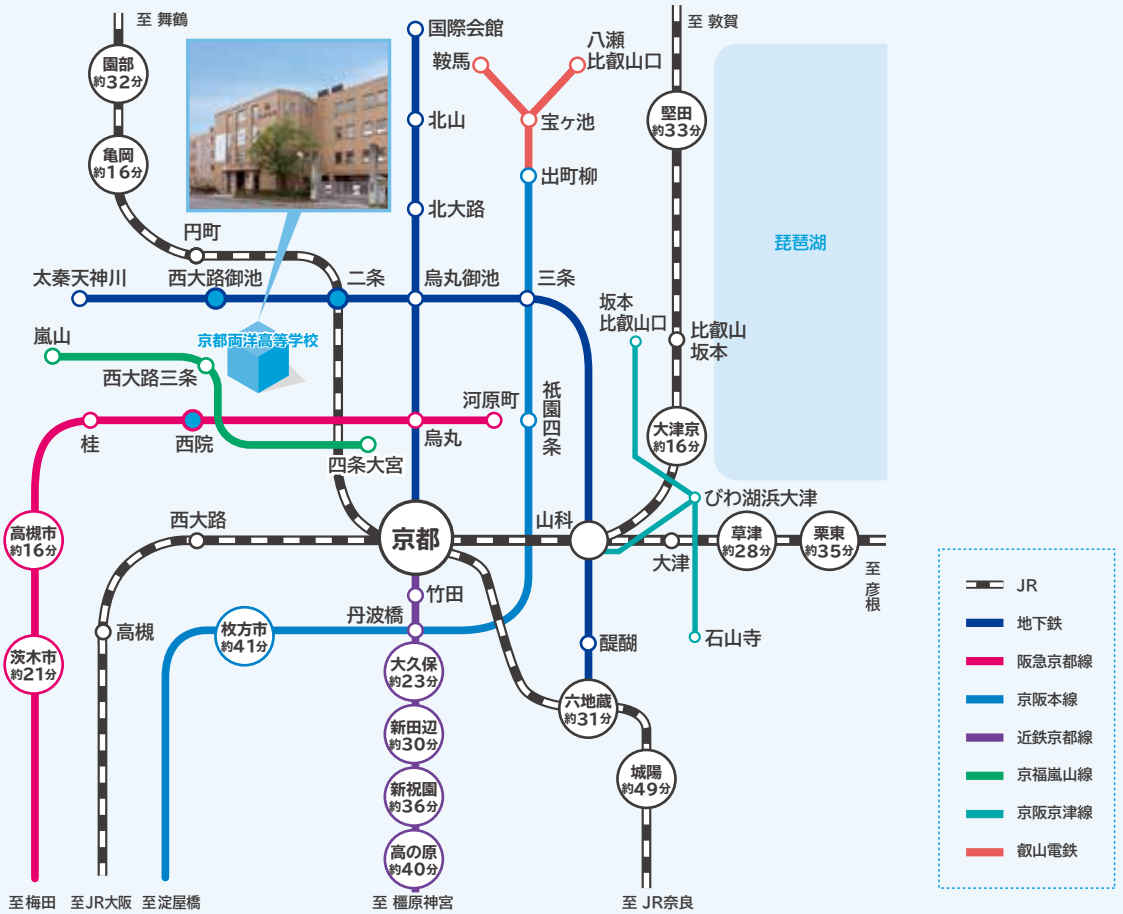
※新型コロナウイルスの状況次第では、上記イベントはオンラインによる実施や日時が変更する可能性があります。

複数の交通機関が利用可能

# 通学のしやすさ京都イチ!

## ACCESS

交通アクセス



### 主要駅からのアクセス (所要時間・1カ月の定期代)

大阪から	茨木市	阪急京都本線快速急行 / 約21分 [4,310円]	西院
	高槻市	阪急京都本線快速急行 / 約16分 [3,930円]	西院 ... 北へ徒歩 約8分
	枚方市	京阪本線特急 / 約31分 [4,240円]      阪急京都本線普通 / 約5分 [1,900円]	西院
京都府下から	六地藏	京都市営東西線 / 約31分 [8,550円]	西大路御池 ... 南へ徒歩 約5分
	大久保	近鉄京都線急行 / 約18分 [4,760円]      JR山陰本線快速 / 5分 [3,100円]	二条
	園部	JR山陰本線快速 / 約32分 [7,830円]	二条
	亀岡	JR山陰本線快速 / 約16分 [6,750円]	二条 ... 西へ徒歩 約12分
滋賀から	草津	JR東海道本線新快速・JR山陰本線快速 / 約28分 [7,560円]	二条
	堅田	JR湖西線・JR山陰本線快速 / 約33分 [7,690円]	二条



- 【阪急 西院駅から北へ徒歩約8分】
- 【地下鉄 西大路御池駅から南へ徒歩約5分】
- 【JR 二条駅から西へ徒歩約12分】
- 【市バス 西大路三条下車徒歩約3分】

※金額は令和2年4月1日現在の代金を示しています。  
 ※時間はあくまで目安となっています。時刻・時間は実際と異なる場合があります。時間帯によって所要時間は前後します。

学校法人両洋学園

## 京都両洋高等学校

〒604-8851 京都市中京区壬生上大竹町13番地 (西大路三条東入)

TEL: 075-841-2025 (代) FAX: 075-841-0178 E-mail: japan@kyoto-ryoyo.ed.jp

資料請求・入試イベント  
 参加申込はこちらから!  
[www.kyoto-ryoyo.ed.jp](http://www.kyoto-ryoyo.ed.jp)



京都両洋高校 検索